



***Studieneinführung  
Studiengang Water Science – Wasser:  
Chemie, Analytik, Mikrobiologie  
2022***

**Prof. Dr. Jochen S. Gutmann**

- Studieneinführung
- Uni Bibliothek
- JCF
- Studieneinführung Fachschaftsrat Water Science
- Mentoring und LuDi
- Allgemeine Fragen
- Studentische Mentoren

# WILLKOMMEN IN DER FAKULTÄT CHEMIE

# Das Dekanat der Fakultät für Chemie

UNIVERSITÄT  
DUISBURG  
ESSEN

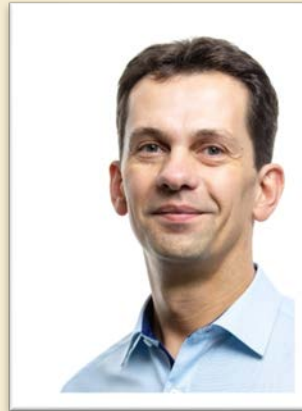
*Offen im Denken*

## Dekan



Prof. Dr. T. Schmidt

## Prodekan



Prof. Dr. M. Walpuski

## Studiendekan

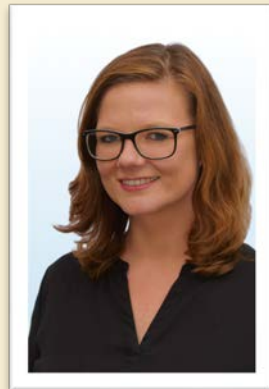


Prof. Dr. J. Gutmann

## LuDi und Mentoring

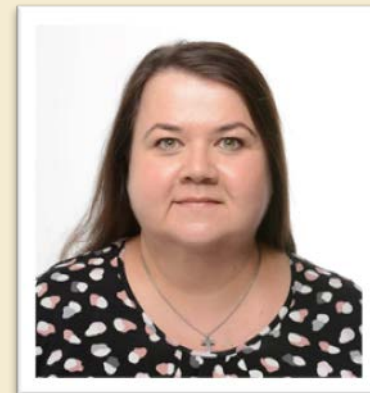


Dr. C. Eitemüller



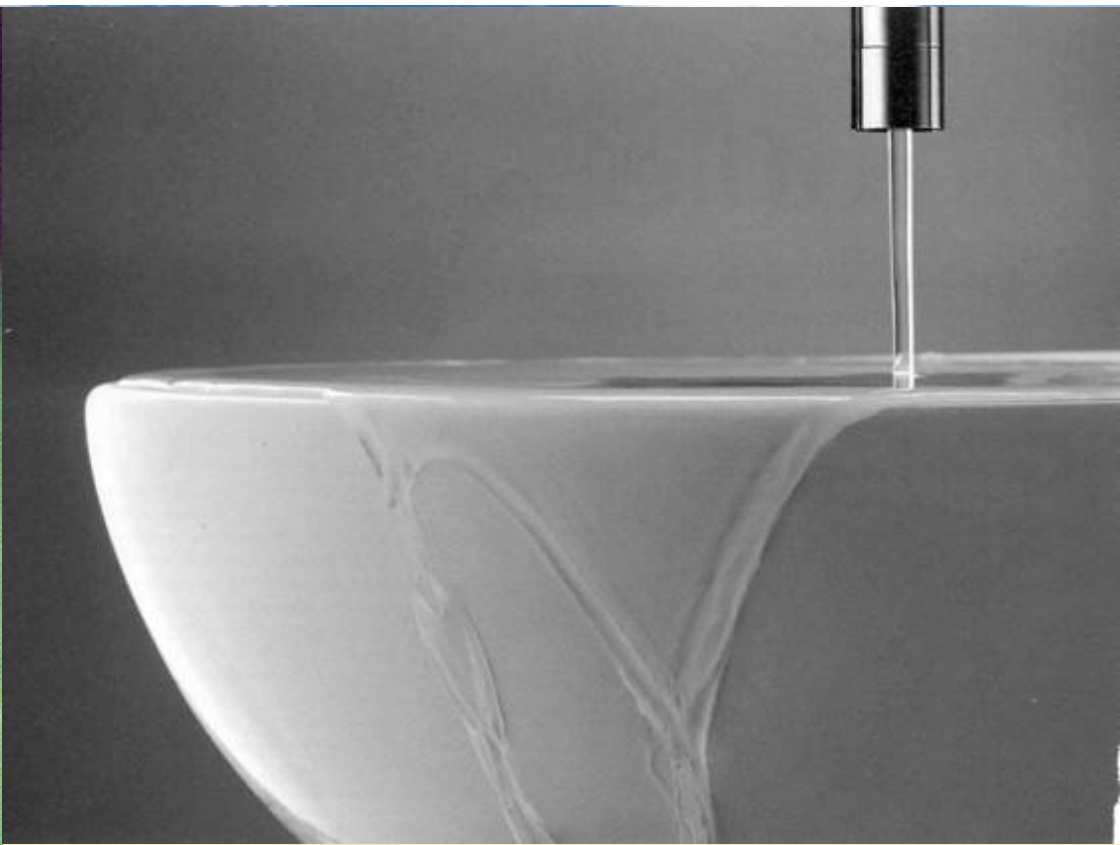
Dr. V. Fischer

## Studiengangskoordinatorin



Dr. J. Polkowska

- B.Sc./M.Sc.-Studiengang Chemie
- **B.Sc./M.Sc.-Studiengang Water Science**
- B.A./M.Ed.-Studiengang Lehramt Sachunterricht an Grundschulen
- B.Sc./M.Ed.-Studiengang Lehramt Chemie an Gymnasien und Gesamtschulen
- B.Sc./M.Ed.-Studiengang Chemie an Haupt-, Real-, Sekundar- und Gesamtschulen
- B.Sc./M.Ed.-Studiengang Lehramt Chemie an Berufskollegs
- B.Sc./M.Ed.-Studiengang Lehramt Biotechnik an Berufskollegs



## Trinkwasser

Wasser, das im Wasserwerk hygienisch einwandfrei und in guter Qualität erzeugt wird, in die Haushalte zu bringen – über viele Kilometer hinweg, frisch und appetitlich, jeden Tag zu jeder Zeit

*Das nehmen wir als selbstverständlich hin*

# Wasserversorgung in Deutschland ganz ohne Probleme?

UNIVERSITÄT  
DUISBURG  
ESSEN

Offen im Denken

Mülheimer Zeitung  
DEUTSCHE ALLGEMEINE

# WAZ

Dienstag, 17. August 2010 · MH  
Mo.-Fr. 1,20 €; Sa. 1,40 €

Flutkatastrophe  
in Pakistan  
WAZ-Korrespondent



## Europa will das Duschen regeln

Nur noch wassersparende Brauseköpfe. Versorger alarmiert

Frank Meßing

Essen. Geht es nach der EU-Kommission, dürfen in Europa künftig nur noch Duschköpfe mit Wassersparfunktion verkauft werden. Der Vorstoß ruft die Wasserwirtschaft und das Handwerk auf den Plan.

Nach dem schrittweisen Verbot der Glühbirne knöpfen sich die Brüsseler Bürokraten nun „wasserführende Geräte“ vor – Brauseköpfe, Toiletten-Spülungen und Badezimmer-Armaturen. Für sie will die EU Energiestandards festlegen. Das geplante „Ökodesign“ sollen später auch Fenster und Türen, sowie Wasch- und Putzmittel erhalten.

Die geplanten Maßnahmen sollen einerseits „Wasserknappheit und Dürre“ in Europa bekämpfen. Andererseits soll der Heizbedarf gedrosselt werden. Nach EU-Erkenntnissen lassen sich durch wassersparende Duschköpfe

und Hähne 20 Prozent Energie bei der Erwärmung von Wasser einsparen.

Wann das Verbot von konventionellen Brauseköpfen kommen soll, ist noch unklar. Die Wirtschaft läuft sich aber schon warm: Von „fatalen Folgen für die kommunale Wasserwirtschaft“, spricht Hans-Joachim Reck, Hauptge-

»Fatale Folgen für die kommunale Wasserwirtschaft«

schaftsführer des Verbandes kommunaler Unternehmen.

Seit Jahren sinken die Zahlen: Ein Bürger verbraucht im Durchschnitt pro Tag nur noch 132 Liter Wasser. 1985 waren es noch 145 Liter. Das Trink- und Abwasserrohrnetz im Ruhrgebiet ist aber auf die doppelte Verbrauchsmenge ausgerichtet. Die Folge: Damit

im nicht ausgelasteten Frischwasser-Netz keine Keime spritzen, muss es an vielen Stellen per Hand durchgespült werden. Das gilt auch für die Abwasserkanäle.

Von „Wasserknappheit und Dürre“, wie sie die EU unterstelle, könne in Deutschland ohnehin keine Rede sein, sagt Verbandschef Reck. Von den 182 Milliarden Kubikmetern Wasser, die pro Jahr in Deutschland zur Verfügung stehen, würden von der öffentlichen Wasserversorgung nur drei Prozent genutzt.

Installateure warnen zudem vor der generellen Wassersparpflicht bei Duschköpfen und Klospülungen: Ältere Durchlauferhitzer sprängen nur bei höherem Wasserdruck an. Und in Altbauten verstopften die Leitungen, wenn die Toiletten mit zu wenig Wasser gespült werden.

Kommentar Seite 2  
Bericht Wirtschaft

## Zu wenig Wasser in den Rohren

Leitungsnetz schon heute überdimensioniert. Brüsseler Duschkopf-Pläne würden Probleme der Versorger noch vergrößern

Frank Meßing

Essen. Haushalte und Unternehmen verbrauchen immer weniger Wasser, die Gebühren aber steigen. Ein Widerspruch? Nein. Die Trink- und Abwasser-Netze im Ruhrgebiet sind schlichtweg überdimensioniert.

„Unsere Rohre sind zum Teil 100 Jahre alt“, sagt Gelsenwasser-Sprecher Felix Wirtz. Das Leitungsnetz wurde in einer Zeit verlegt, als Bergbau und Stahlindustrie prosperierten und das Revier Zuzugsgebiet war. Doch die Vorzeichen haben sich dramatisch geändert. Wirtz: „Unsere Rohre waren für einen Verbrauch von 220 Litern pro Kopf und Tag ausgelegt. Heute beträgt der Durchschnittsverbrauch 123 Liter. Wir sitzen auf einem System, das klar zu groß dimensioniert ist.“

Gelsenwasser und andere Versorger setzen deshalb auf eine Verjüngung und Verkleinerung des Netzes. „Wir ziehen Rohre mit 30 Zentimetern

Durchmesser in die alten mit 90 Zentimetern“, so der Sprecher – ein langwieriger und kostenintensiver Prozess.

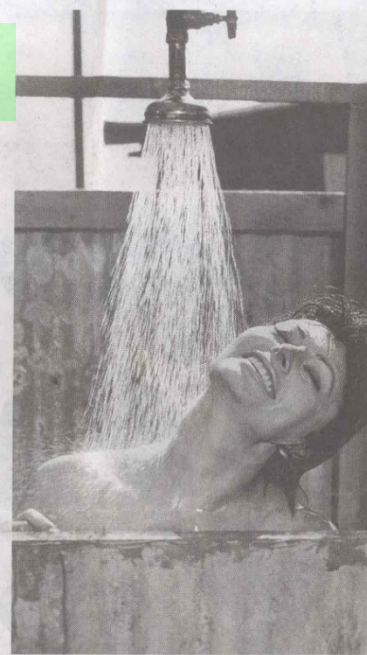
Deshalb muss Gelsenwasser in Bereichen des Rohrnetzes, wo wenig Wasser fließt, per Hand spülen. „Sonst kommt es zur Verkeimung“, erklärt Wirtz. Zudem sei der Versorger verpflichtet, ausreichend Wasser für Spitzenlasten vorzuhalten – nicht nur in der Halbzeitpause einer Fußball-Weltmeisterschaft, sondern

»Wasserversorger haben ihre Hausaufgaben gemacht«

auch für Löscharbeiten möglicher Großbrände.

Während Gelsenwasser weitere Wasserspar-Initiativen, wie sie die EU-Kommission jetzt mit Duschköpfen, Toiletten-Spülungen und Badarmaturen plant, naturgemäß mit Argwohn verfolgt, bleibt der Ruhrverband eher gelassen. Er klärt das Abwasser für 2,1 Millionen Menschen im Revier. „Unserer Kanalisation fließt sehr viel Grundwasser zu. Deshalb kommt es in unserem Netz nicht zu Ablagerungen“, erklärt Norbert Jardin, Leiter der Planungsabteilung beim Ruhrverband.

580 Liter Abwasser pro Einwohner und Tag rauschen durch die Rohre des Ruhrverbands. Ganz anders sehe es in Ostdeutschland aus. Bei 265 Litern komme es in Cottbus oder Dresden zu erheblichen Geruchsbelästigungen und Korrosionserscheinungen. In Sachsen werden aber auch nur



Sophia Loren duscht in „Judith“ ohne Restriktionen. Foto: Cinetext

kann und sollte nicht alle Länder über einen Kamm scheren“, appelliert Hauptgeschäftsführer Hans-Joachim Reck. In der Tat: Noch im Mai dieses Jahres kritisierte die Europäische Kommission, dass von Wasserknappheit betroffene Mitgliedsländer nur zögerlich Sparmaßnahmen umsetzen.

Ob aber wassersparende Duschköpfe und Klospülungen, wie sie der EU vorschweben, in jedem Haushalt Sinn machen, bezweifelt ein Praktiker. „Ältere Durchlauferhitzer brauchen mindestens sechs Liter Wasser pro Minute, um überhaupt anzuspüngen“, gibt der Mülheimer Installateurmeister Andreas Seifried zu bedenken. Und Kurzspülmaschinen für Toiletten könnten nicht ohne weiteres in allen Altbauten installiert werden. Seifried: „Die Abwasserleitung kann nach wenigen Jahren verstopfen.“

EU-STANDARDS

Ministerium schweigt

Ob die einheitlichen, europaweiten Standards für Duschköpfe und Toiletten-Spülungen tatsächlich per EU-Verordnung vorgeschrieben werden, steht noch nicht fest. Die Kommission muss zunächst die Mitgliedsstaaten anhören. Die Frage, wie das Bundeswirtschaftsministerium zu den Brüsseler Wasserspar-Plänen steht, vermochte ein Sprecher gestern nicht zu beantworten. Auch über den Zeitplan wollte er nichts Konkretes sagen.

85 Liter Trinkwasser pro Person und Tag verbraucht. „Dort hätte ein weiter zurückgehender Wasserverbrauch dramatischere Folgen“, meint Jardin. Vor diesem Hintergrund lehnt der Verband kommunaler Unternehmen, dem rund

1400 Stadtwerke in Deutschland angehören, weitergehende Sparpläne der EU-Kommission ab. „Die deutschen Wasserversorger haben ihre Hausaufgaben in punkto Versorgungssicherheit und Ressourcenschonung gemacht. Sie



In ein altes Wasserrohr wird ein kleineres gelegt. Foto: Gelsenwasser

WATER



SCIENCE

- **Bachelor-Studiengang Wasser seit 2001**
- **Master-Studiengang Water Science seit 2002**



# Was bietet Ihnen der Water Science Studiengang?

- 💧 Wasser ist eines DER globalen Zukunftsthemen.
- 💧 Im Umgang mit der Ressource Wasser ist interdisziplinäres Wissen notwendig.
- 💧 Sie werden die Chemie des Wassers verstehen, es analysieren können, das darin enthaltene Leben kennen und über Wasserkreisläufe Bescheid wissen.
- 💧 Sie kennen sich in naturwissenschaftlichen Grundlagen der Trinkwasser-Versorgung und Abwasser-Reinigung aus und können helfen, die Ressource Wasser optimal zu nutzen und nachhaltig zu schützen.

# Was bietet Ihnen der Water Science Studiengang?

- ✓ **Naturwissenschaftlich**
- ✓ **Interdisziplinär**
- ✓ **Praxis-orientiert**
- ✓ **International orientiert**
- ✓ **Neue und sanierte Laborgebäude bieten gute Arbeitsbedingungen**
- ✓ **Erfahrung mit Bachelor-/Master-Studiengängen seit 2001**
- ✓ **Gute Betreuungsrelation und –dichte**  
(Mentoring, Studiengangskoordinatorin, Studiengangs-Homepage (<https://www.uni-due.de/water-science/>), RSS Feeds, Exkursionen, Studienabschlussfeiern, Studienpreise etc.)

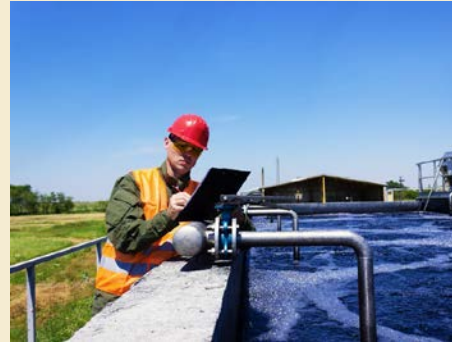


# Berufsaussichten auf dem nationalen/internationalen Markt

UNIVERSITÄT  
DUISBURG  
ESSEN

*Offen im Denken*

- 💧 **Trinkwasser-Versorgung**
- 💧 **Abwasser-Reinigung**
- 💧 **Ingenieurbüros**
- 💧 **Brauchwasser-Systeme (z.B. Kraftwerk, Lebensmittel-, Pharma-, Halbleiter-, Automobil-, Farbenindustrie)**
- 💧 **Chemisch-analytische und mikrobiologische Laboratorien**
- 💧 **Wasserindustrie (Anlagen- und Komponentenhersteller)**
- 💧 **Überwachungsbehörden**
- 💧 **WasserexpertIn in Entwicklungsländern und Katastrophengebieten**



- 💧 **Der Bachelor-Abschluss (BSc) ist ein international kompatibler Studienabschluss**
- 💧 **Das Bachelor-Studium dauert regulär 6 Semester (3 Jahre)**
- 💧 **Unterrichtssprache: Deutsch, Folien oft englisch**
- 💧 **Im letzten Semester:  
Bachelor-Projekt, bevorzugt im Ausland (siehe später)**

- Bachelor of Science(B. Sc.): 6 Semester  
Master of Science (M. Sc.): 4 Semester
- In Europa und international anerkannt  
(Bologna-Abkommen).
- Der Master-Abschluss ersetzt das bisherige Diplom



- Wir reflektieren unsere Lehre
- Jährliche Qualitätskonferenzen
- Feedback von innen
  - Studierende
  - akad. Mitarbeiter\*innen
  - Dozent\*innen

# Das Bachelor-Studium Water Science

UNIVERSITÄT  
DUISBURG  
ESSEN

*Offen im Denken*

## „Credits“ (1 Credit ~30h Arbeit)

65 Chemie

30 Analytische und Wasserchemie

32 Biowissenschaften

10 Nebenfächer: Mathematik, Statistik

23 Wahlpflichtfächer:

6 Ergänzungsbereich 1 (Schlüsselqualifikationen),

11 Ergänzungsbereich 2 (fachnah, 6 Credits Physik, Exkursionen, Water The Lecture),

6 Ergänzungsbereich 3 (Studium liberale)

20 Bachelor-Projekt

---

180 Summe

# Ein Beispiel: Water The Lecture (E2) im 2. bzw. 4. Semester

<b>Thema</b>	<b>Referent</b>
1. Wasser und der Ursprung des Lebens	Schreiber / Mayer
2. Nachhaltiges Wassermanagement	Niemann
3. Akzeptanz bei der Umsetzung von Wasserinfrastrukturmaßnahmen	Denecke
4. Wasserhaltung im Ruhrgebiet	Teichgräber
5. Virtuelles Wasser und Wasser sparen?	Meckenstock
6. Wasser und Desaster	Flemming
7. Warum hat Wasser einen Preis?	Hoffjan
8. Wie gründe ich eine Firma im Wasserbereich, die später auch schwimmt?	Meckenstock
9. Wasser, Religion, Kultur, Kunst und Schönheit	Flemming
10. Wasser und Terrorismus	Schmidt



- Bachelor-Studiengang:
  - 180 Credit Points (12 davon Bachelor-Arbeit im 6. Semester)
  - Pro Semester ca. 30 Credit Points
  - Jeder Credit Point entspricht etwa einer Arbeitsbelastung von 30 h (einschließlich Vor- und Nachbereitungszeit)
- Master-Studiengang:
  - 120 Credit Points (30 davon Master-Arbeit im 4./10. Semester)
  - Pro Semester ca. 30 Credit Points
  - Jeder Credit Point entspricht etwa einer Arbeitsbelastung von 30 h (einschließlich Vor- und Nachbereitungszeit)
- Die Maßstäbe für die Zuordnung von Credits entsprechen dem *European Course Credit Transfer System* (ECTS). Die Zahl der vergebenen ECTS-Punkte hängt vom zeitlichen Umfang und dem Lernaufwand für die jeweilige Lehrveranstaltung ab.

# Prüfungen

## – gemessener Lernerfolg



# Prüfungen - Termine

Lehrveranstaltung	Wintersemester (Oktober-Februar)	Sommersemester (April-Juli)
1. Prüfungstermin	Februar	Juli/August
2. Prüfungstermin	April	September/Oktober
3. Prüfungstermin	September/Oktober	April

- Vorlesungen und Übungen:  
mündliche oder schriftliche Semesterabschlussprüfungen
- Praktika:  
Antestate, Seminarbeiträge und/oder schriftliche Berichte als benotete Studienleistungen
- Zu jeder schriftlichen Semesterabschlussprüfung (Klausur) werden drei Prüfungstermine angeboten:
  1. Am Ende des dazugehörigen Semesters
  2. Am Ende der vorlesungsfreien Zeit des dazugehörigen Semesters
  3. Am Ende der vorlesungsfreien Zeit des darauf folgenden Semesters bzw. in den ersten Wochen der Vorlesungszeit des übernächsten Semesters

- Sämtliche Studienleistungen (Vorlesungen, Seminare und Praktika) werden benotet und finden Eingang in die Bachelor- bzw. Master-Abschlussnote.
- Klausurraster für frühzeitige Planung ist verfügbar. Viele Klausuren finden von 18 bis 20 Uhr statt, um Überlappungen mit Praktika und Lehrveranstaltungen zu vermeiden
- Anmeldepflicht zur Klausur am Ende des Semesters ODER zu Beginn des folgenden Semesters (Termin 1 oder 2)
- Bei Nichtbestehen Anmeldepflicht zum nächstmöglichen Wiederholungstermin
- (Bei Nichtbestehen einer Klausur und zwei schriftlichen Wiederholungen gibt es eine letzte mündliche Ergänzungsprüfung mit zwei Prüfern, bei deren Nichtbestehen das Bachelor-Studium endgültig nicht bestanden ist. Im Erfolgsfall Bewertung mit 50 Grade Points.)

## § 21a der Prüfungsordnung

(1) Hat die oder der Studierende eine Modulabschlussprüfung spätestens zu dem ersten in der Prüfungsordnung vorgesehenen Prüfungstermin erstmals abgelegt, gilt die Prüfung im Falle des Nichtbestehens als nicht unternommen (Freiversuch).

Für die Frist gilt § 64 Abs. 3a HG entsprechend. Satz 1 findet keine Anwendung auf eine Prüfung, die wegen eines Täuschungsversuchs oder Ordnungsverstoßes als nicht bestanden gilt.

## § 21a der Prüfungsordnung

(2) Eine nach Abs. 1 **bestandene Modulprüfung** kann auf Antrag der oder des Studierenden einmal zur Notenverbesserung wiederholt werden. Dabei zählt für die Gesamtnote das jeweils bessere Ergebnis. Die Wiederholungsprüfung zur Notenverbesserung muss zum jeweils nächstmöglichen Prüfungstermin wahrgenommen werden.

“

# START IN DAS STUDIUM



# 1. Semester Studienplan B.Sc. Water Science

1. Semester	SWS	Cr	Prüfungen
Mathematik für Naturwissenschaftler	4	5	1
Grundlagen der Physik (E2-Bereich)	6	6	1
Allgemeine Chemie	6	6	1
Praktikum Allgemeine Chemie	10	6	
Physikalische Chemie I	3	5	
Grundlagen der Biologie	2	3	
Summe	<b>31</b>	<b>31</b>	<b>3</b>

# 1. Semester Stundenplan

## B.Sc. Water Science

Bachelor Water Science		1. Semester			
Zeit	Montag	Dienstag	Mittwoch	Donnerstag	Freitag
8-9	V Allgemeine Chemie Exner S04 T01 A02		V Physikalische Chemie I Mayer S04 T01 A02	V Allgemeine Chemie Exner S04 T01 A02	S/Ü Allgemeine Chemie Miszewski G3 / T03 R04 D10
9-10		Ü Physikalische Chemie I Mayer S04 T01 A02			
10-11	V Physik Kollmer S05 T00 B42	V Physik Kollmer S05 T00 B42	V Mathematik für Naturwissenschaftler Zimmermann S04 T01 A02	S/Ü Allgemeine Chemie Loza G1 / S04 T01 A02	Ü Mathematik für Naturwissenschaftler <b>Globalübung</b> Zimmermann S05 T05 B01
11-12					
12-13			S/Ü Allgemeine Chemie Wystemp G2 / T03 R02 D26		Ü Mathematik für Naturwissenschaftler <b>Workshop</b> Zimmermann S05 T05 B01
13-14					
14-15	V Grundlagen der Biologie Meckenstock / Siebers S04 T01 A02		Ü Physik Kollmer, N.N. S05 T00 B42		
15-16					
16-17					
17-18					

Praktikum Allgemeine Chemie Eple, s. besondere Ankündigung

# Studienplan B.Sc. Water Science

UNIVERSITÄT  
DUISBURG  
ESSEN

*Offen im Denken*

1. Semester	SWS	Cr	Prüfungen
Mathematik für Naturwissenschaftler	4	5	1
Grundlagen der Physik (E2-Bereich)	6	6	1
Allgemeine Chemie	6	6	1
Praktikum Allgemeine Chemie	10	6	
Physikalische Chemie I	3	5	
Grundlagen der Biologie	2	3	
Summe	31	31	3

2. Semester	SWS	Cr	Prüfungen
Anorganische Chemie I	3	5	
Organische Chemie I	3	5	1
Physikalische Chemie II	3	5	1
Betriebswirtschaftslehre	2	2	1
Grundlagen der Biochemie	2	3	1
Mikrobiologie I	2	3	
Toxikologie/Gefahrstoffrechtskunde	2	2	1
E1/2/3*	div.	4	div.
Summe	div.	29	5-6

3. Semester	SWS	Cr	Prüfungen
Anorganische Chemie II	3	5	1
Organische Chemie II	4	6	1
Praktikum Mikrobiologie	7	5	
Analytische Chemie I	3	5	
Mikrobiologie II	2	3	1
Statistik	3	5	1
Hygiene	1	2	
Summe	23	31	4

# Studienplan B.Sc. Water Science

4. Semester	SWS	Cr	Prüfungen
Wasserchemie	3	5	
Grundpraktikum Physikalische Chemie	7	5	1
Analytische Chemie II	3	5	1
Aquatische Mikrobiologie	3	5	1
Molekularbiologie	2	3	1
Grundlagenpraktikum Organische Chemie	7	5	1
E1/2/3*	div.	1	div.
Summe	div.	29	5-6
5. Semester	SWS	Cr	Prüfungen
Thermische Verfahrenstechnik Wasser	2	3	1
Praktikum Wasserchemie und –analytik	7	5	1
Praktikum Instrumentelle Analytik	7	5	
Wasseranalytik	3	5	
Praktikum Molekularbiologie und Biochemie	7	5	
E1/2/3*	div.	7	div.
Summe	div.	30	2-4
6. Semester	SWS	Cr	Prüfungen
Praktikum Thermische Verfahrenstechnik Wasser	6	5	
Bachelor-Projekt	0	20	1
E1/2/3*	div.	5	div.
Summe	div.	30	1-3

Modulhandbücher

# **WAS ERWARTET MICH IN EINER VORLESUNG?**

<b>Modulname</b>	Modulcode
<b>Allgemeine Chemie</b>	AllgC
Modulverantwortliche/r	Fakultät
Prof. Dr. Matthias Eppler	Chemie

Zuordnung zum Studiengang	Modulniveau: BA/MA
B.Sc. Chemie, B.Sc. Water Science	BA

Vorgesehenes Studiensemester	Dauer des Moduls	Modultyp (P/WP/W)	Credits
1	1 Semester	P	12

Voraussetzungen	Empfohlene Voraussetzungen
Sicherheitsklausur zum Praktikum	

Zugehörige Lehrveranstaltungen:

Nr.	Veranstaltungsname	Belegungstyp	SWS	Workload
I	Allgemeine Chemie	P	6	180 h
II	Praktikum Allgemeine Chemie	P	10	180 h
<b>Summe (Pflicht)</b>			16	360 h

Vollständige Modulhandbücher über:

[https://www.uni-due.de/chemie/studium\\_studiengaenge.php](https://www.uni-due.de/chemie/studium_studiengaenge.php)

Prüfungsleistungen im Modul

Klausur (180 Minuten) zu Vorlesung und Übung (Prüfungsleistung);

Antestate, Kolloquien bei Assistenten, Durchführung zugewiesener Praktikumsversuche, Abgabe aller korrekten Protokolle zu vorgegebenem Termin im Praktikum (benotete Studienleistungen)

# Veranstungsbeschreibung



Modulname	Modulcode	
Allgemeine Chemie	AllgC	
<b>Veranstungsname</b>	Veranstungscode	
<b>Vorlesung und Übung Allgemeine Chemie</b>		
Lehrende/r	Lehreinheit	Belegungstyp (P/WPW)
Jun.-Prof. Dr. Kai Exner	Chemie	P

Vorgesehenes Studiensemester	Angebotshäufigkeit	Sprache	Gruppengröße
1	WiSe	deutsch	

SWS	Präsenzstudium <sup>1</sup>	Selbststudium	Workload in Summe
6	90 h	90 h	180 h

Lehrform
Vorlesung (4 SWS) & Übung (2 SWS)
Lernergebnisse / Kompetenzen
Die Studierenden werden in die Lage versetzt, einfache grundlegende Konzepte der Chemie zu verstehen und anzuwenden. Die in der Vorlesung behandelten Themen werden in Übungsgruppen anhand von vorgegebenen Übungsaufgaben vertieft. Die Veranstaltung liefert die Basis für das weitere, fächerorientierte Studium der Chemie. Die vorgestellten Konzepte werden anhand von Demonstrationsexperimenten illustriert (Experimentalvorlesung).

#### Inhalte

- Historische Entwicklung der Chemie; Teildisziplinen der Chemie
- Stoffe und Elemente; Verfahren der Stofftrennung; Stöchiometrie
- Atombau und Periodensystem; Trends im Periodensystem
- Modelle der chemischen Bindung: kovalente, ionische und metallische Bindung
- Chemisches Gleichgewicht
- Säuren und Basen
- Oxidation und Reduktion
- Chemische Energetik und Chemische Kinetik
- Elektrochemie
- Komplexbildung

Die Kenntnisse werden jeweils in Form einer einführenden Behandlung, die in späteren spezielleren Veranstaltungen vertieft wird, vermittelt.

#### Prüfungsleistung

Klausur (180 Minuten) zu Vorlesung und Übung.

#### Literatur

Lehrbücher der Allgemeinen Chemie, z. B. Mortimer, Riedel, Binnewies

#### Weitere Informationen zur Veranstaltung

In der Übung werden Übungszettel mit Aufgaben verteilt, welche die Studierenden selbstständig als Hausaufgabe bearbeiten sollen. Die Lösungen werden vor dem Hintergrund des jeweiligen Themas besprochen und diskutiert.

Erfolgreiche Bearbeitung (50%) der Übungszettel (nicht benotete Studienleistung).

Es wird angestrebt, Tutorien anzubieten.



Modulname	Modulcode	
Allgemeine Chemie	AllgC	
<b>Veranstaltungsname</b>	Veranstaltungscod	
<b>Praktikum Allgemeine Chemie</b>		
Lehrende/r	Lehreinheit	Belegungstyp (P/WP/W)
Prof. Dr. Matthias Epple und Assistenten	Chemie	P

Vorgesehenes Studiensemester	Angebotshäufigkeit	Sprache	Gruppengröße
1	WS	Deutsch	max. 24

SWS	Präsenzstudium <sup>2</sup>	Selbststudium	Workload in Summe
10	150 h	30 h	180 h

Lehrform
Praktikum (10 SWS)
Lernergebnisse / Kompetenzen
<p>Die Studierenden wenden ihr erworbenes Wissen zur Allgemeinen Chemie beim Experimentieren an. Die Studierenden beherrschen einfache labortechnische Arbeiten. Sie sind in der Lage, bestimmte Aufgabenstellungen in Laborversuchen umzusetzen und die Ergebnisse auszuwerten. Die Studierenden erwerben die Fähigkeit zum sicheren, sachkundigen und verantwortungsbewusstem Umgang mit Gefahrstoffen unter Berücksichtigung der Abfallsorgung als integralem Bestandteil chemischen Experimentierens. Grundfertigkeiten im Umgang mit Glasgeräten und Chemikalien werden erlangt, was die Handhabung von einfachen physikalischen bzw. physikochemischen Messgeräten einschließt.</p> <p>Am Ende jedes Versuchs fertigen die Studierende vollständige Versuchsprotokolle an und entwickeln mündliche Ausdrucksfähigkeit durch die Antestate und Kolloquien.</p>

Inhalte
<ul style="list-style-type: none"><li>- Sicherheit: Vermittelt werden Grundregeln zum Verhalten im Labor, der geplante Umgang mit Gefahrstoffen und Informationsquellen, Feuerlöschübungen (Fettbrand etc), Erkennen von Verletzungsgefahren, planerische Abfallentsorgung, Übungen zum Verhalten im Notfall</li><li>- Chemische Grundoperationen: Sachgerechter Umgang mit Stoffen, Umfüllen, Wägen, Volumenmessung, Stofftrennmethoden, Destillieren, Sublimieren, Kristallisieren, Filtrieren, Zentrifugieren, Chromatographieren, Temperatur- und Druckmessungen</li><li>- Stoffeigenschaften, Stoffidentifikation und Quantifizierung über Gravimetrie, Iodometrie, Säure-Base-Reaktionen, Löslichkeit und Komplexbildung, Redoxchemie und galvanische Elemente, Titration, Leitfähigkeitsmessung</li></ul>
Prüfungsleistung
Antestate, Durchführung zugewiesener Praktikumsversuche; Abgabe aller korrekten Protokolle zu vorgegebenem Termin und Kolloquien (benotete Studienleistung)
Literatur
<ul style="list-style-type: none"><li>- Skript zum Praktikum.</li><li>- Jander, G. &amp; Blasius, E. (2006). Einführung in das anorganisch-chemische Praktikum, 15. Auflage, Stuttgart: Hirzel Verlag.</li></ul>
Weitere Informationen zur Veranstaltung
Das Praktikum kann sowohl semesterbegleitend als auch als Blockveranstaltung stattfinden. Es besteht Anwesenheitspflicht.

In folgenden Semestern

**VERZÄHNUNG IM BLICK BEHALTEN!!!**

# Zulassungsvoraussetzungen zu Pflichtpraktika im Studiengang B.Sc. Water Science

Praktikum	Semester	Zulassungsvoraussetzungen	Semester der LVA für die Zulassungsvoraussetzung	Prüfungsmöglichkeiten vor Praktikumsbeginn
<b>Pflichtveranstaltungen</b>				
Praktikum Allgemeine Chemie	1	Sicherheitsklausur	-	1 Klausurtermin
Praktikum Mikrobiologie	3	Praktikum Allgemeine Chemie	1	1 Praktikumstermin
Grundpraktikum Organische Chemie	4	Klausur zur Vorlesung / Übung OC I oder OC II	2, 3	3 Klausurtermine OC I 2 Klausurtermine OCII
		Praktikum Allgemeine Chemie	1	2 Praktikumstermin
Grundpraktikum Physikalische Chemie	4	Klausur zum Modul PC 1 (Vorlesung / Übung PC I/II)	1, 2	3 Klausurtermine PC 1
		Praktikum Allgemeine Chemie	1	2 Praktikumstermine
		Modul Mathematik	1	4 Klausurtermine
Praktikum Molekularbiologie und Biochemie	5	Keine	-	entfällt
Praktikum Instrumentelle Chemie	5	Praktikum Allgemeine Chemie	1	2 Praktikumstermine
Praktikum Wasserchemie und Wasseranalytik	5	Praktikum Allgemeine Chemie	1	2 Praktikumstermine
Praktikum Thermische Verfahrenstechnik Wasser	6	Praktikum Allgemeine Chemie	1	3 Praktikumstermine
Bachelor-Projekt	6	140 Credits und abgeschlossene Module aus den ersten 3 Semestern	1 - 5	-

Aktuelles

UDE app

Webminare

Moodle

E-Learning

Websites regelmäßig besuchen!!

1. [www.uni-due.de](http://www.uni-due.de)
2. [www.uni-due.de/chemie](http://www.uni-due.de/chemie)
3. <https://www.uni-due.de/water-science/>

# Tipp 2

Aktuelles

UDE app

Webminare

Moodle

E-Learning

In UDE App

1. Speiseplan der Mensa
2. Chemie RSS Feed
3. Water Science RSS Feed

Aktuelles

UDE app

Webminare

Moodle

E-Learning

## Lernplattform

- Ankündigungen
- Unterlagen  
(Videos, Aufgaben)
- Tests

1. Unikennung
  2. @stud.uni-due.de
- E-Mail



**WIE GEHT ES LOS?**

Dozent:

Jun.-Prof. Dr. Kai Exner,  
Anorganische Chemie



- Montag und Donnerstag, 8 Uhr c.t., also 8.15 - 9.45 Uhr,
- Die erste Vorlesung am 10.10.2022 im Hörsaal S04 T01 A02

Die Anmeldung zum Praktikum ist vom 09.01.2023 bis 13.01.2023 durch E-Mail an [simone.dziuba@uni-due.de](mailto:simone.dziuba@uni-due.de) möglich.

Bitte geben Sie bei der Anmeldung Name, Vorname, Geburtsdatum, Matrikelnummer, Adresse, Telefonnummer, Studiengang und Studiensemester an.

**Es werden ausschließlich Anmeldungen aus der Domäne  
[vorname.nachname@stud.uni-due.de](mailto:vorname.nachname@stud.uni-due.de) angenommen**

Weitere Informationen unter:

[https://www.uni-due.de/chemie/studium\\_praktika.php](https://www.uni-due.de/chemie/studium_praktika.php)

## **Inhalt der Praktikumsaufgaben:**

- Versuche zu ausgewählten Themen aus der Grundvorlesung
- klassische quantitative Analysen

Die Praktika finden in der Schützenbahn 70, Altbau, Nordflügel, in der 2. und 3. Etage statt.

Die Durchführung der Versuche ist dienstags, mittwochs und donnerstags ab 9 Uhr.

# RANDBEDINGUNGEN



**UND NACH DEM BACHELOR?**

- Der Master-Abschluss (MSc) ist ein international kompatibler Studienabschluss
- Das Master-Studium dauert 4 Semester (2 Jahre)
- Unterrichtssprache: Englisch
- Voraussetzungen:
  - Sprachnachweis Englisch (IOS Sprachkurse in E1 anrechenbar)
  - Motivationsschreiben
  - Mindestnote 3,0 (66 Grade Points)



**SONSTIGES**

# Nebenjob? Stipendium ✓ = mehr Zeit fürs Wesentliche

„Viele bewerben sich erst gar nicht, weil sie denken, dass sie eh kein Stipendium bekommen. Daher steigt die Wahrscheinlichkeit für die, die sich trotzdem bewerben. Ein Versuch ist es wert!“ (Stipendiatin)



- ➔ Keine Rückzahlungspflicht wie beim BAföG
- ➔ Grundförderung:
  - Büchergeld 300 €/Monat (einkommensunabhängig)
  - zusätzlicher individueller Förderbetrag max. 597 €/Monat (abhängig vom Elterneinkommen)
- ➔ Promotionsförderung:
  - max. 1050 €/Monat (einkommensunabhängig)
  - Forschungskostenpauschale: 100 €/Monat

Informieren Sie sich über die unterschiedlichen Förderwerke und ihre Zielgruppen unter:

***[www.uni-due.de/de/studium/foerderwerke.php](http://www.uni-due.de/de/studium/foerderwerke.php)***

All das finden Sie auf der Homepage  
der Fakultät unter

UNIVERSITÄT  
DUISBURG  
ESSEN

*Offen im Denken*

[www.uni-due.de/water-science](http://www.uni-due.de/water-science)

bzw.

[www.uni-due.de/chemie/](http://www.uni-due.de/chemie/)

Und natürlich in unserer digitalen Erstsemester-broschüre!

Hinweis: Nutzen Sie Ihre  
**@stud.uni-due.de E-mail-Adresse**

da zunehmend Informationen über diese Adresse verschickt werden.

Richten Sie bei Bedarf eine Weiterleitung auf Ihre bevorzugte Adresse ein.

**VIEL ERFOLG IM STUDIUM !**