



## Fakultät für Bildungswissenschaften

### Faculty of Educational Sciences

Wie kann das Individuum sein Leben so entwickeln, dass es Gelingen erfährt? Welche Formen der Unterstützung sind effektiv, legitim und institutionalisierbar? Und: Wie kann der individuelle Entwicklungsprozess so in sich wandelnden Gesellschaften eingebunden werden, dass diese nachhaltig zukunftsfähig werden? Diese Fragen am Schnittpunkt von individueller und gesellschaftlicher Veränderung bilden den Horizont des Forschungsfeldes der Fakultät für Bildungswissenschaften.

How can individuals shape their lives so that they experience success and fulfilment? What types of support are effective, legitimate and able to be institutionalised? How can individual development be integrated in changing societies so that they become viable and sustainable? These are the questions at the intersection between individual and social change that drive research at the Faculty of Educational Sciences.



Die drei unterschiedlichen Fragerichtungen nach Effekten, Legitimität und Institutionen verlangen nach unterschiedlichen Methoden des wissenschaftlichen Zugriffs und tragen zu einer konstitutiven Auseinandersetzung über die Bedeutung und Integration von Forschungsergebnissen bei. Die wissenschaftliche Kooperation in der Fakultät folgt somit dem Qualitätskriterium einer reflektierten Fragilität und ist so vor der einseitigen Durchsetzung eines monopolistischen Zugangs zum Gegenstand gut geschützt.

### Institut für Psychologie

Im Institut für Psychologie sind sämtliche Teildisziplinen der Psychologie repräsentiert. Dabei bilden vielfältige bildungswissenschaftliche Forschungsthemen den Schwerpunkt. In der Arbeitsgruppe von Prof. Annette Boeger steht das vom Zentrum für Hochschul- und Qualitätsentwicklung geförderte Projekt „E-learning in der Lehrerbildung“ im Mittelpunkt, in dessen Rahmen neue Vorlesungsformate entwickelt werden. Weitere Themen bilden Studien zur Motivation von Lehramtsstudierenden, zur Verbesserung der Studierfähigkeit im Lehramtsstudium und zur Berufszufriedenheit bei Lehrkräften. Zentrales Thema der Arbeitsgruppe von Prof. Annemarie Fritz-Stratmann ist die Entwicklung diagnostischer Verfahren und Trainings zur Erfassung von Rechenproblemen und der Förderung entsprechender Kinder und Jugendlicher. Im Rahmen einer Kooperation mit der Universität Johannesburg wurde der Mathematiktest für das Vorschulalter (MARKO-D) in vier südafrikanische Sprachen übersetzt und validiert. Lehr-lernpsychologische Bildungsforschung steht im Zentrum der Arbeitsgruppe von Prof. Detlev Leutner, wobei Lernen mit Multimedia, Selbstreguliertes Lernen, Problemlösen und Kompetenzen von Lehrerinnen und Lehrern die Schwerpunkte bilden. Die AG freut sich über die neue DFG-Forschergruppe zum Studienerfolg in MINT-Studiengängen (FOR 2242), die von Detlev Leutner mit geleitet wird. Mitglieder der AG waren mit über 20 Beiträgen auf internationalen Tagungen und Symposien vertreten. In der Arbeitsgruppe von Marcus Roth stehen

The three different directions these questions take, as to effects, legitimacy and institutions, call for different scientific approaches and are part of the constitutive discussion on the relevance and integration of research findings. Scientific cooperation in the Faculty is thus guided by the principles of reflection and sensitivity and as such has an effective safeguard against one-sided, monopolitical approaches to the object of its research.

### Institute of Psychology

Psychology is represented in all its subdisciplines at the Institute of Psychology. The focus of activities is on diverse educational science research topics. At the centre of Prof. Annette Boeger's research group is the project funded by the Center for Higher Education Development and Quality Enhancement, "E-learning in teacher training", in which new lecture formats are being developed. Other research includes studies on motivation among teaching students, improving study skills on teacher training programmes, and job satisfaction among teachers. The central topic in the research group of Prof. Annemarie Fritz-Stratmann is the development of diagnostic techniques and training to identify numeracy problems and support affected children and young people. In cooperation with the University of Johannesburg, the MARKO-D mathematics test for pre-school children was translated into four South African languages and validated. Instructional psychology is the focus of educational research in Prof. Detlev Leutner's group, with a special emphasis on learning with multimedia, self-regulated learning, problem-solving and teacher competencies. The research group welcomes the new DFG Research Unit on success in MINT (mathematics, informatics, natural sciences and technology) programmes (FOR 2242), which is jointly coordinated by Detlev Leutner. More than 20 contributions were made by members of the research group to international conferences and symposia. In Prof. Marcus Roth's group, the current focus of research is on self-regulation in relation to empathy among employees in social professions. A training programme on



gegenwärtig Forschungen zur Selbstregulation im Umgang mit Empathie bei Mitarbeitern in sozialen Berufen im Vordergrund. Hierzu wurde ein Trainingsprogramm entwickelt und in einer umfangreichen Evaluationsstudie realisiert. Ein weiterer Schwerpunkt liegt in der Analyse persönlichkeitspsychologischer Determinanten bei der Wahrnehmung und Verarbeitung von Stress bei Schülerinnen und Schülern. Die Arbeitsgruppe von Prof. Gisela Steins fokussiert die Relevanz und Veränderung der Beziehungsqualität in Bildung und Erziehung. Ein Schwerpunkt stellte die Erforschung der sozialen Prozesse (Akzeptanz, Widerstand) innerhalb einer Qualitätsanalyse in Schulen im Rahmen einer Kooperation mit dem Ministerium für Schule und Weiterbildung NRW dar, die zukünftig weiter ausgebaut werden soll. Weitere Themen sind die Erforschung der Wirksamkeit der Erziehungsberatungsangebote der Stadt Essen sowie die Analyse entwicklungsförderlicher Bedingungen für emotional und sozial bedürftige Grundschulkinder. Die Arbeitsgruppe von Prof. Lisa von Stockhausen forscht schwerpunktmäßig zu Themen der Sprachverarbeitung und zu kognitiven Effekten von Achtsamkeit. Im Rahmen der sprachpsychologischen Forschung untersucht die Arbeitsgruppe den Einfluss von Geschlechtsstereotypen auf die kognitive Verarbeitung formaler sprachlicher Merkmale. Gemeinsam mit der Arbeitsgruppe von Prof. Silja Bellingrath wurde im Rahmen der Achtsamkeitsforschung ein vom Mercator Research Center Ruhr (MERCUR) gefördertes Projekt durchgeführt, in dem Schulkinder einer 5. Klasse in Achtsamkeitstechniken trainiert wurden. Einen weiteren Schwerpunkt der AG Bellingrath bildet die Forschung zu Stress im Lehrerberuf. Dabei wird auf biologische und psychologische Determinanten für den Umgang mit chronischer Stressbelastung und die Folgen von Unterschieden in der Stressregulation für die kognitive Leistungsfähigkeit fokussiert.

### **Institut für Pädagogik**

Das Institut für Pädagogik verbindet historische, systematische Analysen zu Fragen der erziehungswissenschaftlichen Theoriebildung mit

the subject was developed and implemented in an extensive evaluation study. A further central interest in the group is analysis of the determinants in personality psychology of stress awareness and processing among school students. The research group of Prof. Gisela Steins focuses on the relevance of and changes in the quality of relationships in education and childcare. One priority was research into the social processes (acceptance, resistance) in a quality analysis in schools, which was conducted as part of a cooperation project with the NRW Ministry for School and Further Education and is to be extended further in the future. Other research topics include the effectiveness of the guidance and support services of the City of Essen for parents and children and an analysis of conditions that are beneficial to the development of school children in need of emotional and social support. Prof. Lisa von Stockhausen's research group is chiefly concerned with language processing and the cognitive effects of mindfulness. In its psycholinguistic research, the group is exploring the influence of gender stereotypes on cognitive processing of formal language features. It is working with the research group of Prof. Silja Bellingrath on a mindfulness project funded by the Mercator Research Center Ruhr (MERCUR), in which children of a grade 5 class received training in mindfulness techniques. A further priority of the Bellingrath group is on stress in the teaching profession. The focus here is on biological and psychological determinants of dealing with chronic stress and the consequences of differences in stress regulation on cognitive performance.

### **Institute of Pedagogy**

The Institute of Pedagogy combines historical, systematic analysis of issues relating to education science theory with quantitative and qualitative empirical research on aspects of growing up in contemporary society, professional development and professionalisation, teaching, learning and educational processes in classrooms, schools, in the family and in society, as well as on the structural development of pedagogical institutions and the education system in different social contexts.

quantitativer und qualitativer empirischer Forschung zu Aspekten des Aufwachsens in der Gegenwartsgesellschaft, zur Professionsentwicklung und Professionalisierung, zu Lehr-Lern- und Bildungsprozessen in Unterricht, Schule, Familie und Gesellschaft sowie zur strukturellen Entwicklung pädagogischer Institutionen und des Bildungssystems in unterschiedlichen gesellschaftlichen Zusammenhängen. Aktuelle Schwerpunkte bilden die Analyse von individuellen Bildungsprozessen im Bereich des politischen und interkulturellen Lernens, die Analyse schulischer Standorte in ihrem sozialen Kontext sowie Studien zur Professionsentwicklung für den Lehrerberuf.

Die breite Beteiligung von Mitgliedern des Institutes mit drei Projekten im BMBF-Förderschwerpunkt Steuerung im Bildungssystem (SteBis) mit Projekten zur evidenzbasierten Schulentwicklung (Prof. Isabell van Ackeren, Clausen), zu Strategien der Qualitätsentwicklung von Schulen in schwieriger Lage (van Ackeren) und zu erfolgreichen Schulen mit multikultureller Schülerschaft in benachteiligten Stadtteilen (Prof. Nicolle Pfaff) macht eine besondere Stärke in diesem Bereich deutlich.

Die wohl größte Resonanz über die wissenschaftliche Diskussion hinaus haben die Forschungsarbeiten zur derzeit in der Öffentlichkeit vehement diskutierten Frage der Dauer des gymnasialen Schulbesuchs (Kühn, van Ackeren) hervorgerufen, in deren Rahmen kaum Unterschiede in Leistungen und Belastungen zwischen G8 und G9 belegt werden konnten.

Eine bedeutende strukturelle Entwicklung stellt die Gründung des „Methodenzentrums Qualitative Bildungsforschung“ dar (MzQB, Sprecherin des Gründungsrates Böhme), durch die vorhandene Expertise gebündelt wird und die Bedeutung qualitativer Methoden in der Bildungsforschung, im Bereich der Nachwuchsförderung und in den bildungswissenschaftlichen Studiengängen gestärkt werden sollen. Mit der Einwerbung des Datenarchivs Kindheit und Jugend im urbanen Wandel wurde in diesem Zusammenhang eine Grundlage für empirische Studien zu Fragen des Aufwachsens im historischen und aktuellen Kontext geschaffen.



*Dekan/Dean: Prof. Dr. Horst Bossong*

Current priorities are analysis of individual educational processes in political and intercultural learning, analysis of school settings in their social context, and studies on professional development in teaching.

The broad participation of members of the Institute in the BMBF funding priority “Evidence-Based Governance in the German Educational System” (SteBis) with three projects on evidence-based school development (Prof. Isabell van Ackeren, Prof. Clausen), quality development strategies for schools in socially deprived areas (van Ackeren), and successful multicultural schools in disadvantaged neighbourhoods (Prof. Nicolle Pfaff) is indicative of a particular strength in this field.

The work that has attracted the greatest response inside and outside the academic discussion



## Ausgewählte Publikationen Selected Publications

- Abs, H. J. (2013): Die Vermessung des guten Bürgers – Zur empirischen (De-)konstruktion eines Ideals. In: Zeitschrift für Soziologie der Erziehung und Sozialisation. 33 (3). 267–282.
- Bellingrath, S., N. Rohleder, B. M. Kudielka (2013): Effort-reward-imbalance in healthy teachers is associated with higher LPS-stimulated production and lower glucocorticoid sensitivity of interleukin-6 in vitro. *Biological Psychology*, 92(2), 403–9.
- Bernhard, A. (2014): Bewusstseinsbildung. Einführung in die kritische Bildungstheorie und Befreiungspädagogik Heinz-Joachim Heydorns. Baltmannsweiler.
- Bitan, K., A. Haep, G. Steins (2014): School inspection still in dispute. An exploratory study of school principals' perceptions of school inspection. *International Journal of Leadership in Education*. Doi:10.1080/13603124.2014.958199
- Dicke, T., P. D. Parker, H. W. Marsh, M. Kunter, A. Schmeck, D. Leutner (2014): Classroom management, classroom disturbances, and burnout: A latent moderated mediation analysis. *Journal of Educational Psychology* 106, 569–583.
- Esaulova, Y., C. Reali, L. von Stockhausen (2014): Influences of grammatical and stereotypical gender during reading: Eye movements in pronominal and noun phrase anaphor resolution. *Language, Cognition and Neuroscience* 29, 781–803.
- Hinte, W., O. Fehren (2013): Sozialraumorientierung – Fachkonzept oder Sparprogramm? Berlin: Lambertus Verlag.
- Hofäcker, D., S. König (2013): Flexibility and work-life conflict in times of crisis: a gender perspective. *International Journal of Sociology and Social Policy* 33 (9/10), 613–635.
- Kühn, S. M., I. van Ackeren, G. Bellenberg, C. Reintjes, G. im Brahm (2013): Wie viele Schuljahre bis zum Abitur? Eine multiperspektivische Standortbestimmung im Kontext der aktuellen Schulzeitdebatte. *Zeitschrift für Erziehungswissenschaft* 16 (1), 115–136.
- Naul, R., D. Dreiskämper, D. Hoffmann (2014): Physical and Health Education in Germany: From School Sports to Local Networks for Healthy Children in Sound Communities. In: M.K. Chin, C.R. Edginton (eds.): *Physical Education and Health. Global Perspectives and Best Practice*. Urbana, IL: Sagemore Publishing LLC, 191–204.
- Schlepper, C. (2014): Strafgesetzgebung in der Spätmoderne: Eine Empirische Analyse legislativer Punitivität. Wiesbaden: Springer VS.
- Schmidt, W. (2013): Die Gesundheits- und Bildungskatastrophe. Mehr Gerechtigkeit für alle Kinder. Hamburg: Czwilina.
- Tervooren A., N. Engel, M. Göhlich, I. Miethe, S. Reh (Hrsg.) (2014): *Ethnographie und Differenz in pädagogischen Feldern*. Internationale Entwicklungen erziehungswissenschaftlicher Forschung. Bielefeld: transcript.
- Ullrich, C. G.; D. Schiek (2014): Gruppendiskussionen in Internetforen. Zur Methodologie eines neuen qualitativen Erhebungsinstruments. *Kölner Zeitschrift für Soziologie und Sozialpsychologie* 66 (3), 459–474.

Aktuell werden drei DFG-Projekte am Institut durchgeführt (Böhme, Kühn, Göbel). Weitere DFG-Anträge sind in Vorbereitung. Daneben werden Projekte durchgeführt, die von der EU, vom BMBF, vom Land NRW und von verschiedenen Stiftungen (unter anderem Mercator, Hertie, Hans-Böckler-Stiftung) gefördert werden.

Neben einzelnen international angelegten Forschungsvorhaben besteht internationale Sichtbarkeit der Mitglieder des Instituts insbesondere durch Publikationen in verschiedenen Sprachen, durch Präsenz auf internationalen Tagungen mit Begutachtungsverfahren sowie durch Einbindungen in internationale Netzwerke auf ihren jewei-

is research on the length of secondary education, namely at grammar schools (Kühn, van Ackeren), a hotly debated topic among the public at the present time. The research has found little evidence of differences between eight or nine years of grammar school education (G8 or G9) in the performance of and burden on pupils.

An important structural development is the “Methodenzentrum Qualitative Bildungsforschung” (MzQB, with Prof. Böhme as the foundation board spokesperson), which has been established to pool existing expertise and strengthen the role of qualitative methods in educational research, supporting young scientists, and the educational science



ligen Forschungsfeldern. In diesem Zusammenhang ist hervorzuheben, dass Rotraud Coriand 2013 im Anschluss an die Durchführung und Dokumentation einer einschlägigen Tagung in Essen den Vorsitz der Internationalen Herbart-Gesellschaft übernommen hat.

Initiativen bestehen neben Aktivitäten in aktuellen Forschungsfeldern insbesondere im Bereich der Kindheits- und Jugendforschung sowie der schulbezogenen Lehr-Lern-Forschung. Auch auf der Verbesserung der strukturellen Bedingungen sowie der inhaltlichen Ausgestaltung auf dem Gebiet der lehramtsbezogenen Studiengänge liegt ein besonderer Fokus. Aktuelle Konzeptionen bezogen auf die Qualitätsoffensive Lehrerbildung des BMBF zeigen dabei vermehrte Kooperationen innerhalb des Instituts und eine stärkere wechselseitige Anerkennung unterschiedlicher methodischer Zugänge.

### **Institut für Berufs- und Weiterbildung**

Das Institut für Berufs- und Weiterbildung richtet seine Aufmerksamkeit auf Bildungsprozesse und -institutionen nach Beendigung der allgemeinbildenden Schulpflicht. Dabei steht die Weiterentwicklung, Analyse und Evaluation von Bildungskonzeptionen der beruflichen Bildung für die Arbeitsgruppen der Professoren Dieter Münk und Rolf Dobischat im Vordergrund, wobei die AG Münk stärker auf duale und schulische Berufsbildung fokussiert, während sich der Fokus der AG Dobischat auf die berufliche Weiterbildung richtet. Dabei schlägt sie mit einem Projekt zur Qualifizierungsberatung in mittelständischen Unternehmen eine Brücke zur Arbeitsgruppe Schlüter, deren Schwerpunkt in der funktionalen Analyse und Konzeptentwicklung zur allgemeinen Bildungsberatung liegt. Weiterhin hat Prof. Anne Schlüter den Vorsitz im Netzwerk Geschlechterforschung NRW inne und verantwortet federführend im Auftrag des Ministeriums für Wissenschaft und Forschung den Gender-Report zu den Hochschulen in NRW.

Die Arbeitsgruppe Münk schlägt mit Forschungen zum E-learning in der Berufsschullehrerbildung eine Brücke zur Arbeitsgruppe

programmes. Its acquisition of the “Childhood and youth in urban transformation” data archive project created the basis for empirical studies on questions of growing up in a historical and contemporary context.

Three DFG projects are currently being conducted at the Institute (Böhme, Kühn, Prof. Göbel). Further DFG proposals are in preparation. Alongside these, projects are underway that are funded by the EU, the BMBF, the State of NRW and various foundations (including Mercator, Hertie, Hans-Böckler Foundation).

In addition to individual research projects on an international basis, members of the Institute are internationally visible through their publications in various languages, presence at international conferences with peer review processes, and involvement in international networks in their relevant research fields. It is of note in this context that Prof. Rotraud Coriand took over as Chair of the Internationale Herbart Gesellschaft in 2013 following organisation and documentation of its conference in Essen.

Activities in current research fields are accompanied by initiatives particularly in childhood and youth research and teaching and learning in schools. A special focus of attention is improving the structural conditions for and content of teaching degree programmes. Present concepts in connection with the BMBF’s Teacher Education Quality Offensive have encouraged increased cooperation within the Institute and greater mutual recognition of different methodological approaches.

### **Institute of Vocational and Further Education**

The Institute of Vocational and Further Education focuses its attention on educational processes and institutions after compulsory education. The main priorities for the research groups of Professors Münk and Dobischat are development, analysis and evaluation of vocational education concepts; the focus for the Münk group is on dual and school-based vocational education and for Dobischat on vocational further education. Here



Kerres. Mit dem Duisburg Learning Lab zur Erforschung des multimedialen und computer-gestützten lebenslangen Lernens hat die Arbeitsgruppe von Prof. Michael Kerres die drittmittelstärkste Einheit innerhalb der Bildungswissenschaftlichen Fakultät aufgebaut, die etwa 20 MitarbeiterInnen aus Drittmitteln finanziert. Hier werden Lerninnovationen mit digitalen Medien erzeugt und auf ihre Nutzung hin überprüft.

Komplettiert wird die Forschung des Instituts durch die Arbeitsgruppe von Prof. Helmut Bremer zu Fragen der Partizipation, politischen Bildung und gesellschaftlichen Teilhabe im Kontext von Erwachsenenbildung und außerschulischen Jugendbildung, wobei eine Besonderheit in der Beachtung der Milieuspezifität von Bildung und Weiterbildung liegt, die überwiegend mittels qualitativer Forschungsverfahren analysiert wird.

#### **Institut für Soziale Arbeit und Sozialpolitik**

Mit der internationalen Fachtagung „Widersprüche gesellschaftlicher Integration. Zur Transformation Sozialer Arbeit“ schließt das ISP am 29. und 30. Januar 2015 das erste seiner beiden aktuell laufenden Promotionskollegs ab (ProfessorInnen Horst Bossong, Fabian Kessl, Ute Klammer; Hans-Böckler-Stiftung). In Rahmen der Tagung auf der Zeche Carl stellen die PromovendInnen ihre Forschungsarbeiten der Fachöffentlichkeit vor und werden dabei von internationalen Peers kommentiert. Im zweiten Promotionskolleg arbeiten am Campus Essen seit 2013 vier weitere NachwuchswissenschaftlerInnen zu Fragen des „Lebens im transformierten Sozialstaat“ (ProfessorInnen Kessl, Klammer, Carsten Ullrich; MIWF NRW; Laufzeit: 2013–2016). Aus den beiden Perspektiven einer sozialpolitischen Wirkungsforschung und einer sozialpädagogischen Nutzerforschung untersuchen sie die Auswirkungen der jüngsten wohlfahrtsstaatlichen Transformationen anhand deutscher wie international-vergleichender Entwicklungen.

Im neu gegründeten Forschungsverbund „Institutionelle Grenzsituationen und organisationale Gewaltkonstellationen im pädagogischen Kontext“ (Fabian Kessl) gelang in den Jahren

a project exploring further education guidance services in SMEs links up with Prof. Schlüter's research group and its work on functional analysis and concept development for general education guidance services. Anne Schlüter also chairs the Women's and Gender Research Network NRW and is responsible on behalf of the Ministry of Innovation, Science and Research for the Gender Report on the higher education institutions in NRW.

Research in the Münk group on e-learning in vocational teacher education connects with the research group of Prof. Kerres. Its Duisburg Learning Lab for research on multimedia and computer-assisted lifelong learning is the most heavily externally funded unit in the Faculty of Educational Sciences and finances around 20 employees from third-party funds. The Learning Lab develops and use-tests learning innovations with digital media.

Completing the circle of research groups at the Institute is that of Prof. Bremer, which focuses within general further education research on political education under social inequality.

#### **Institute of Social Work and Social Policy (ISP)**

The international conference on “Contradictions of Social Integration. On the Transformation of Social Work” on 29 and 30 January 2015 marks the conclusion of the first of two doctoral training groups (Professors Horst Bossong, Fabian Kessl, Ute Klammer; Hans Böckler Foundation) at the ISP. During the conference at the Zeche Carl, the doctoral fellows present their research to an expert public and receive feedback on their work from international peers. In the second doctoral group, four further early stage researchers on the Essen campus have been working since 2013 on questions relating to “Life in the transformed social state” (Professors Kessl, Klammer, Carsten Ullrich; MIWF NRW; period: 2013–2016). From the two perspectives of research on sociopolitical effects and sociopedagogical user behaviour, they explore the consequences of the latest transformations in the welfare state based on German and internationally comparative trends.

2013/14 die Einwerbung von drei weiteren Forschungsprojekten: Im BMBF finanzierten Projekt „Institutionelle Risikokonstellation sexualisierter Gewalt“ (Kooperation mit dem DIPF Berlin; BMBF; Laufzeit: 2013–2015) steht die Frage der Risikopotenziale familiarisierter pädagogischer Settings in Bezug auf gewaltförmige Übergriffe im Mittelpunkt: Der Frage wird in drei vergleichenden ethnographischen Fallstudien nachgegangen. Im zweiten Projekt des Verbundes wird die Entstehungskonstellation von Gewalt gegen die BewohnerInnen zweier Wohngruppen eines Jugendhilfeträgers und deren Nachwirkungen in der heutigen Arbeit des Trägers untersucht (Laufzeit: 2013–2015; unter anderem Diakonie Deutschland, Evangelischer Erziehungsverband, Graf-Recke-Stiftung). Ab Februar 2015 wird der Forschungsverbund um ein weiteres vom BMBF gefördertes Projekt erweitert, das sich der Situation von psychisch erkrankten Eltern und ihrer unbelasteten Kinder in der kommunalen sozialen und gesundheitlichen Versorgung widmet (Laufzeit: 2015–2018).

Neben diesen Arbeiten im Feld der Jugendhilfeforschung stellen Forschungen zur Renten- und Altenpolitik einen weiteren Schwerpunkt dar. Das von dem Forschungsnetzwerk Alterssicherung der Deutschen Rentenversicherung finanzierte Projekt „Grundsicherungsbedürftigkeit und finanzielle Abhängigkeit im Alter“ (Ute Klammer, Antonio Brettschneider; Laufzeit: 2012–2014) untersucht die biografischen Determinanten der Altersarmut und entwickelt sozialpolitische Perspektiven zur zukünftigen Begrenzung finanzieller Hilfebedürftigkeit. In inhaltlicher Nähe dazu steht ein DFG-Projekt von Prof. Dirk Hofäcker zu Ruhestandsentscheidungen in verschiedenen wohlfahrtsstaatlichen Kontexten (Laufzeit: 2012–2016). Im Rahmen des von der EU-Kommission finanzierten und in Zusammenarbeit mit dem Amsterdam Institute for Advanced Labour Studies und vier weiteren europäischen Partnern bearbeiteten Forschungsprojektes „Intergenerational bargaining – Towards integrated bargaining for younger and older workers in EU countries“ (Klammer, Brettschneider, Laufzeit: 2013–2014)

## Professorinnen und Professoren

### Professors

#### Psychologie

- Jun.-Prof. Dr. Silja Bellingrath
- Prof. Dr. Annette Boeger
- Prof. Dr. Annemarie Fritz-Stratmann
- Prof. Dr. Dr. h.c. Detlev Leutner
- Prof. Dr. Marcus Roth
- Prof. Dr. Wolfgang Stark
- Prof. Dr. Gisela Steins
- Prof. Dr. Lisa von Stockhausen
- Prof. Dr. Angela Utermann

#### Erziehungswissenschaft

- Prof. Dr. Hermann Josef Abs
- Prof. Dr. Isabell van Ackeren
- Prof. Dr. Armin Bernhard
- Prof. Dr. Jeanette Böhme
- Prof. Dr. Marten Clausen
- Prof. Dr. Rotraud Coriand
- Prof. Dr. Kerstin Göbel
- Prof. Dr. Ingelore Mammes
- Prof. Dr. Nicolle Pfaff
- Jun. Prof. Dr. Martina Richter
- Prof. Dr. Carolin Rotter
- Prof. Dr. Anja Tervooren

#### Berufs- und Weiterbildung

- Prof. apl. Dr. Klaus Birkelbach
- Prof. Dr. Helmut Bremer
- Prof. apl. Dr. Karl Düsseldorf
- Prof. Dr. Rolf Dobischat
- Prof. Dr. Michael Kerres
- Prof. Dr. Dieter Münk
- Prof. Dr. Anne Schlüter
- Prof. apl. Dr. Manfred Wahle
- Prof. Dr. Esther Winther

#### Soziale Arbeit, Sozialpolitik, Stadtteilentwicklung

- Prof. Dr. Horst Bossong
- Prof. Dr. Wiebke Brose
- Prof. Dr. Wolfgang Hinte
- Prof. Dr. Dirk Hofäcker
- Prof. Dr. Fabian Kessl
- Prof. Dr. Ute Klammer
- Prof. Dr. Ulrike Schwedhelm
- Prof. Dr. Carsten Ullrich
- Prof. Dr. Jan Wehrheim

#### Sportwissenschaft

- Prof. Dr. Werner Schmidt
- Prof. Dr. Ewald Hennig
- Prof. Dr. Ulf Gebken

Three further research projects were secured in 2013/14 in the newly established research consortium “Institutional borderline situations and organisational constellations of violence in a pedagogical context” (Kessl). The BMBF-financed project “Institutional Risk Constellations of Sexual Violence” (in cooperation with the DIPF Berlin; BMBF; period: 2013–2015) centres on the potential for violence in familiarised pedagogical settings in three comparative ethnographical case studies. The second of the consortium’s projects examines violence against the residents of two housing schemes run by a youth services provider and the impact on the



werden gelungene Beispiele für eine generationenübergreifende, lebenslauforientierte Tarifpolitik in verschiedenen europäischen Mitgliedsstaaten analysiert.

Vernetzung und internationale Kooperation zeigen sich beispielhaft in folgenden Aktivitäten: Jan Wehrheim war im September 2013 Gastwissenschaftler an der Universidad Católica Santiago de Chile; Horst Bossong war weiterhin Gastdozent an der Staatlichen Lobatschewski-Universität in Niznij Novgorod (Russland). Fabian Kessl wurde in den Vorstand der Deutschen Gesellschaft für Erziehungswissenschaft (DGfE) gewählt und als Sprecher des Kuratoriums des Instituts für solidarische Moderne (ISM) wiedergewählt.

### **Institut für Stadtteilentwicklung, Sozialraumorientierte Arbeit und Beratung ISSAB**

Forschung am ISSAB befasste sich damit, wie der Zusammenhang zwischen dem Raum einerseits und dem Sozialen andererseits mit Hilfe sozialraumorientierter Arbeitsprinzipien gestaltet werden kann, wie diese Prinzipien auf die verschiedenen sozial relevanten Handlungsbereiche übersetzt werden können und welche (Organisations-)Strukturen, professionellen Kompetenzen, materiellen Rahmenbedingungen und so weiter dazu notwendig sind. Ein wesentliches Praxis- und Erprobungsfeld ergibt sich aus einem Kooperationsvertrag mit der Stadt Essen, in dessen Rahmen das ISSAB für ausgewählte Stadtteile durch Quartiermanagement – orientiert an den Interessen und Lebensentwürfen der BewohnerInnen – zur Verbesserung der Lebensbedingungen beiträgt.

In der Forschung wurden sowohl spezielle Fragen aus einzelnen Praxisfeldern (zum Beispiel Jugendhilfe, Inklusion) als auch umfassende Fragestellungen komplexer sozialer Unterstützungssysteme (zum Beispiel Prinzipien der Sozialplanung) aufgegriffen. Dabei erfolgte der Zugang zu den jeweiligen (sozialen) Gegebenheiten über sozialraumorientierte Sichtweisen. Das ISSAB fokussiert hierbei insbesondere darauf, welche Auswirkungen die Realisierung sozialraumorientierter Arbeits-

organisation's work today (period: 2013–2015; with partners including Diakonie Deutschland, Evangelischer Erziehungsverband, Graf Recke Stiftung). As from February 2015, the research consortium will acquire a further BMBF-funded project, which deals with the situation of mentally ill parents and their unaffected children in community social and healthcare provision (period: 2015–2018).

Research on youth welfare is accompanied by work on pensions and old age as a further priority area. The project financed by the Deutsche Rentenversicherung's Research Network of the Statutory Pension Scheme (FNA) on "Security needs and financial dependency in old age" (Ute Klammer, Antonio Brettschneider; period: 2012–2014) examines the biographical determinants of poverty in old age and develops sociopolitical perspectives to limit future financial need. Closely associated with this subject matter is a DFG project of Prof. Dirk Hofäcker, which considers retirement decisions in various contexts in the welfare state (period: 2012–2016). As part of "Intergenerational bargaining – Towards integrated bargaining for younger and older workers in EU countries" (Klammer, Brettschneider, period: 2013–2014), a research project financed by the EU Commission and conducted in collaboration with the Amsterdam Institute for Advanced Labour Studies and four other European partners, analysis is being carried out on successful examples of intergenerational bargaining policy over the life course in various European member states.

The following activities are just some examples of networking and international cooperation at the Institution: In September 2013, Jan Wehrheim was visiting scientist at the Universidad Católica Santiago de Chile; Horst Bossong continued as visiting lecturer at the State Lobatschewski University in Niznij Novgorod (Russia). Fabian Kessl was elected to the board of the German Society for Educational Sciences (DGfE) and re-elected as spokesman of the Board of Trustees of the Institut Solidarische Moderne (ISM).



prinzipien zum einen im Klientensystem Sozialer Arbeit und zum anderen im sozialen Raum nach sich ziehen, um auf der Basis der Ergebnisse Interventionsstrategien fortzuschreiben.

### **Institut für Sport- und Bewegungswissenschaften**

Die Forschungsschwerpunkte des Instituts bilden empirische Evaluations- und Interventionsstudien in schulischen und außerschulischen Feldern zur Stärkung motorischer und sozialer Ressourcen sowie informeller Bildungsprozesse in Kindheit und Jugend.

Drittmittelprojekte wie „Sport interkulturell“, „Mädchen Mittendrin“ und „Soziale Chancen im Sport“ verfolgen durch den Sport das Ziel, einerseits das Selbstkonzept sowie die Selbstwirksamkeit zu stärken und andererseits soziale sowie interkulturelle Lernprozesse zu fördern. Die EU-weite Interventionsstudie „Gesunde Kinder in gesunden Kommunen“ bietet vernetzte Maßnahmen in Familie, Schule, Sportvereinen und Kommunen gleichzeitig an. „Komm Sport“ hat das Ziel, über die individuelle motorische Diagnostik hinaus, allen Kindern ein individuelles, passgenaues Sportangebot zu unterbreiten. Die „Evaluation der BESS-Angebote von Ganztagschulen in NRW“ dient der Überprüfung motorischer und sozialer Lernprozesse.

Weitere Antragsverfahren, zum Beispiel zu „Inklusion im Sport“, laufen und werden in Zukunft die Tätigkeit des Instituts mit bestimmen. Den Transfer in die Gesellschaft fördert das Institut im Rahmen seiner Fortbildungsangebote. So wurden beispielsweise die Essener Basismodule „frühkindliche Bewegungserziehung“ und „Spielerziehung für den Offenen Ganztag“ entwickelt.

Weiterhin übt das Institut eine federführende Stellung in der Vorbereitung des 3. Deutschen Kinder- und Jugendsportberichtes aus; dazu fanden 2013 und 2014 wissenschaftliche Tagungen (Informelle Bildung, soziale Ungleichheiten) statt, an denen Vertreter aller 67 deutschen sportwissenschaftlichen Institute teilgenommen haben. Im CHE-Ranking belegte das Fach zum dritten Mal

### **Institute of Community Development and Consultation (ISSAB)**

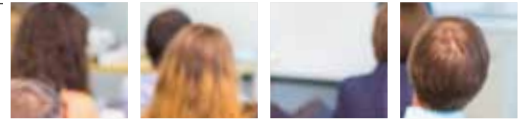
The focus of research at ISSAB was on exploring how the relationship between space and social issues can be shaped using the principles of social area orientation and community development, how these principles translate in the different socially relevant areas of action, and what (organisational) structures, professional competencies and material conditions are required. A cooperation agreement with the City of Essen has provided an essential and practical proving ground for this work. Under the agreement, ISSAB helps to improve living conditions in selected districts by providing neighbourhood management based on the interests and lifestyles of the resident population.

In its research, ISSAB looked at specific questions from individual fields (e.g. youth welfare, inclusion), as well as broader issues surrounding complex social support systems (e.g. social planning principles). In all these questions, the relevant (social) situations are approached from various perspectives of social area orientation and community development. ISSAB focuses here in particular on the effects of implementing such principles in the social work client system and in the social space, with the aim of using the findings to advance intervention strategies.

### **Institute of Sports Science and Kinesiology**

The focus of research at the Institute is on empirical evaluation and intervention studies in school and non-school settings to strengthen motor and social resources and informal educational processes during childhood and adolescence.

Externally funded projects on subjects such as intercultural sport, girls in football, and social opportunities in sport (“Sport Interkulturell”, “Mädchen Mittendrin”, and “Soziale Chancen im Sport”) aim to strengthen the individual’s self-concept and self-efficacy through sport and at the same time foster social and intercultural learning processes. The EU-wide intervention study on “Healthy children in healthy communities” offers networked measures in families, school, sports clubs and communities simultaneously. “Komm-



hintereinander einen der ersten beiden Plätze im Bereich „Veröffentlichungen“.

### Preise & Auszeichnungen

- Dr. Ester Dominique Klein erhielt 2014 den Wissenschaftspreis der Sparkasse Essen für Geisteswissenschaften. Ausgezeichnet wurde ihre Dissertation „Statewide Exit Exams as Governance and School Development Instrument. An International Comparative Analysis of State Intentions and School Implementation in Diverging Governance Contexts“.

Sport” sets out to offer sports provision to all children according to their needs, over and above any individual diagnosis. An evaluation of “BeSS” – movement, games and sport – in all-day schools in NRW is being carried out to review motor and social learning processes.

Other project proposals, e. g. on “Inclusion in Sport”, are in process and will shape the Institute’s activities in the future. Transfer of its findings into society is supported by a range of further education offerings. It is in this context that the Essen Basic Modules on “Early childhood physical education” and “Games teaching for all-day schools” were developed.

The Institute continues to play a leading role in preparation of the Third German Report on Child and Youth Sport; academic conferences were held in 2013 and 2014 (Informal Education, Social Inequality) and attracted delegates from all 67 German sports science institutes. In the CHE Ranking, the Institute occupied one of the top two places in the “Publications” category for three years in succession.

### Awards & Distinctions

- Dr. Ester Dominique Klein received the Sparkasse Essen Science Award for Humanities in 2014. It was awarded for her dissertation “Statewide Exit Exams as Governance and School Development Instrument. An International Comparative Analysis of State Intentions and School Implementation in Diverging Governance Contexts”.
- Dr. Jessica Süßenbach won the University of Duisburg-Essen Diversity Award.
- Prof. Dr. Werner Schmidt was granted honorary membership of the German Society for Sport Science (dvs) in recognition of his outstanding achievements.
- Dr. Annett Schmeck received the Ernst-Meumann Publication Award of the Working Group for Empirical Pedagogical Research (AEPF) in 2014.
- Dr. David Tobinski received the Science Award of the Sparkasse Essen for Humanities in 2013. The prize was awarded for his dissertation on “Information processing in complex systems”.

- Dr. Jessica Süßenbach wurde mit dem Diversity-Preis der Universität Duisburg-Essen ausgezeichnet.
- Prof. Dr. Werner Schmidt wurde aufgrund seiner herausragenden Leistungen die Ehrenmitgliedschaft der Deutschen Vereinigung für Sportwissenschaft (dvs) verliehen.
- Dr. Annett Schmeck erhielt 2014 den Ernst-Meumann-Publikationspreis der Arbeitsgruppe Empirisch Pädagogische Forschung (AEPF).
- Dr. David Tobinski erhielt 2013 den Wissenschaftspreis der Sparkasse Essen für Geisteswissenschaften. Ausgezeichnet wurde seine Dissertation „Informationsverarbeitung in komplexen Systemen“.

### Ausblick

Die Mitglieder der Fakultät wissen es zu schätzen, an einer Universität zu arbeiten, die über mehrere Profillinien in den Kultur- und Sozialwissenschaften verfügt. Das Umfeld in Essen ermöglicht es der Fakultät gemessen an objektifizierbaren Indikatoren, wie zum Beispiel einer überdurchschnittlichen Drittmittelstärke im Vergleich zu anderen bildungswissenschaftlichen Fakultäten, ihr Streben nach best practice in konkrete Programme umzusetzen und auf einen erfolgreichen Berichtszeitraum zurückzublicken. Vor diesem Hintergrund stellt sich die Frage, wie diese Stärke für die Wissenschaft und für die Metropolregion Ruhr weiter entwickelt werden kann. Zukünftig beabsichtigt die Fakultät, die Profillinie Bildungsforschung der Universität vermehrt zu nutzen, um Unterstützungsinstitutionen zur neu strukturierten Promotion und zur Etablierung von Kooperationen in der Region sowie im nationalen und internationalen Rahmen aufzubauen. Inhaltlich sollen dabei Forschungen zur unterrichtlichen und weiteren pädagogischen Interaktion mit Forschungen zur Organisationsentwicklung und Ausgestaltung von Bildungssystemen verbunden werden.

### Outlook

The members of the Faculty of Educational Sciences know the value of working at a University which has several of its main strands of research in the cultural and social sciences. The environment in Essen makes it possible for the Faculty to turn its efforts in the pursuit of best practice into concrete programmes and look back on a successful reporting period, which is reflected in objective indicators such as an above-average level of external funding compared with other education science faculties. The question now is how to develop this strength further for science and for the Ruhr metropolitan region. The Faculty is looking to make greater use of the University's Main Research Area of Empirical Educational Research to gain institutional support for its newly structured doctoral training and establish cooperation both in the region and on a national and international scale. In terms of content, research on classroom and other pedagogical interaction is to be combined with work on organisational development and the design and organisation of education systems.

## Kontakt

### Contact

#### Dekanat Bildungswissenschaften

Universität Duisburg-Essen  
Weststadttürme  
Berliner Platz 6–8  
45127 Essen

☎ +49 (0) 201 / 183 - 35 44

☎ +49 (0) 201 / 183 - 24 77

@ [dekanat@bildungswissenschaften.uni-due.de](mailto:dekanat@bildungswissenschaften.uni-due.de)

🌐 [www.uni-due.de/biwi](http://www.uni-due.de/biwi)