

AUS DEM INHALT

1. HOCHSCHULPOLITIK

Im Ranking eine Kategorie höher

2. FORSCHUNG

2,5 Mrd. Euro für Big-Data-Forschung
UDE richtet DFG-Nachwuchsakademie aus

3. STUDIUM & LEHRE

Vernetzen – Informieren – Gestalten
Aus der Studierendenschaft

4. GÄSTEBUCH / UDE INTERNATIONAL

China unter neuer Führungsriege

5. ZUR PERSON

Trauer um Dr. mult. Heinz-Horst Deichmann
UDE ehrt Pionier der Laserspektroskopie

6. TAGUNGEN & KONFERENZEN

Sprachbildung ermöglichen

7. ALLGEMEINE INFORMATION

Essener Hörsaalzentrum wird eröffnet

8. AUSSCHREIBUNGEN & STIPENDIEN

9. TIPPS & TERMINE

„Studium generale“ löscht Wissensdurst

10. IMPRESSUM

MELDUNGEN DES TAGES

DFG-Forschergruppe beleuchtet MINT-Studium



© UDE

Eine von insgesamt neun Forschergruppen wird die Deutsche Forschungsgemeinschaft (DFG) Anfang 2015 an der UDE einrichten. Sie untersucht die Gründe für den oft mäßigen Studienerfolg in den Natur- und Ingenieurwissenschaften.

► <https://www.uni-due.de/de/presse/meldung.php?id=8671>

24.10.: Nacht der offenen Labore und Experimente-Show



© UDE

Von Segways, Fahrdynamik-Simulationen und Elektromobilität – „Hightech, die bewegt“ heißt es bei der 10. Engineer's Night. Die Ingenieurlabore öffnen ab 17 Uhr wieder ihre Pforten an der Duisburger Bismarckstraße. Interessierte können zudem spannende Vorträge hören oder sich von den spektakulären Experimenten der Physikerinnen verblüffen lassen.

► <https://www.uni-due.de/engineersnight/>

1. HOCHSCHULPOLITIK

Im Ranking eine Kategorie höher

Es geht voran: Bislang wurde die UDE im renommierten „Times Higher Education World University Ranking“ (THE-Ranking) in der Gruppe der 351 bis 400 besten Universitäten

geführt. In diesem Jahr rangiert sie in der Gruppe der 301 bis 350 TOP Universitäten weltweit.

► <https://www.uni-due.de/de/presse/meldung.php?id=8665>

2. FORSCHUNG

2,5 Mrd. Euro für Big-Data-Forschung

Die Europäische Kommission und die Europäische Datenverarbeitungsindustrie besiegelten kürzlich in Brüssel eine öffentlich-private Partnerschaft zur Verarbeitung und Speicherung großer Datenmengen. Zu den Gründungsmitgliedern der Big Data Value Association zählt auch die UDE. Die neue Partnerschaft bündelt die Forschung, um entsprechende DV-Verarbeitungskonzepte auf Gebieten wie Energie, Fertigung und Gesundheit zu fördern. Die EU-Kommission stellt dafür in den kommenden fünf Jahren 500 Mio. Euro aus dem Budget des EU-Forschungsprogramms „Horizont 2020“ zur Verfügung. Die Privatwirtschaft soll 2 Mrd. Euro einbringen.

► <https://www.uni-due.de/de/presse/meldung.php?id=8684>

UDE richtet DFG-Nachwuchsakademie aus

Künstliche Hüftgelenke, Bohrer zur Reinigung von Zahnwurzelkanälen oder wirkstofffreisetzungsfähige Beschichtungen: Mit diesen und weiteren Themen befasste sich jüngst die Nachwuchsakademie „Werkstoffe in Medizin und Pharmazie: Fertigung, Mikrostruktur, Eigenschaften und Anwendung“ der Deutschen Forschungsgemeinschaft (DFG) an der UDE.

► <https://www.uni-due.de/de/presse/meldung.php?id=8670>

Projekt im Kampf gegen Jugendarbeitslosigkeit

Unternehmerisch denken – das können schon Jugendliche. Wenn sie ermutigt werden, den Schritt in die Selbstständigkeit zu wagen, helfen sie damit auch anderen. Das neue Projekt Enterprise+ von Arbeitswissenschaftler/innen der Ruhr-Universität Bochum und UDE-Wirtschaftsdidaktiker/innen will so die Jugendarbeitslosigkeit in sechs europäischen Ländern senken.

► <https://www.uni-due.de/de/presse/meldung.php?id=8668>

Europäische Logistikbranche gestärkt

Die perfekte Logistik hört keinesfalls an der Ländergrenze auf. Soll sie zudem nachhaltig sein, müssen viele mitspielen. Im EU-Projekt LOG4GREEN arbeiten sogar 13 Partner aus sechs europäischen Ländern zusammen, darunter das Zentrum für Logistik der UDE. Nach drei Jahren werden die Ergebnisse bei einer Fachtagung in Brüssel vorgestellt.

► <https://www.uni-due.de/de/presse/meldung.php?id=8676>

Wie man einen Nobelpreis bekommt

Weil er gegen alle Widerstände unbeirrt nach Neuem gesucht hat, war seine Karriere so erfolgreich, fasste der neu ernannte Chemienobelpreisträger Stephan →

W. Hell einmal rückblickend zusammen. Dass seine Karriere durchaus einem bestimmten Muster folgt, erläutern die Sozialwissenschaftlerinnen Ute Pascher-Kirsch und Katrin Jansen vom Rhein-Ruhr-Institut für Sozialforschung und Politikberatung (RISP) in ihrem aktuellen Aufsatz.

► <https://www.uni-due.de/de/presse/meldung.php?id=8674>

Mögliche Partner kennenlernen

80 Milliarden Euro beträgt der Etat des EU-Rahmenprogramms für Forschung und Innovation „Horizont 2020“. Um einen erfolgreichen Antrag stellen zu können, müssen an einem Forschungsprojekt Einrichtungen aus mindestens drei EU-Mitgliedsländern oder assoziierten Staaten teilnehmen. Das NRW-Netzwerktreffen „Successful R&I in Europe 2014“ am 30./31. Oktober in Düsseldorf will mögliche Projektpartner aus ganz Europa zusammenbringen. Anmeldeschluss: 17. Oktober.

► <http://horizon2020.zenit.de/index.php?id=6>

3. STUDIUM & LEHRE

Vernetzen – Informieren – Gestalten

Zum Erfahrungsaustausch trifft sich am 27. Oktober um 13 Uhr das Netzwerk „Studiengangkoordination“.

Es soll alle UDE-Mitarbeiter/innen verbinden, die an den Fakultäten für den reibungslosen Ablauf des Studiums Sorge tragen. Darunter fallen u.a. Aufgaben wie Lehr- und Prüfungsorganisation, Gremienarbeit, Akkreditierungsprozesse oder das Verfassen von Modulhandbüchern und Prüfungsordnungen. Ort: T01 S04 B34 (Campus Essen).

► https://www.uni-due.de/zh/kunst_studiengangskoordination_netzwerk

Aus der Studierendenschaft

ASTa lädt ins Wunderland

Fisimatenten back in town - Der Allgemeine Studierendenausschuss (ASTa) lädt am 31. Oktober zur SemesterEinstiegsparty ab 21 Uhr. Versprochen wird ein visuelles Wunderland mit musikalischen Attraktionen im Zirkuszelt auf der Essener Campuswiese.

► <http://www.asta-due.de/einstiegsparty/>



© ASTa

4. GÄSTEBUCH / UDE INTERNATIONAL

China unter neuer Führungsriege

Was für eine Richtung wird die Volksrepublik China unter der neuen Führungsriege einschlagen? Welche politischen und wirtschaftlichen Entwicklungen sind zu erwarten? Mit diesen und ähnlichen Fragen be-



Prof. Li Bingquan, Mitglied der chinesischen Delegation. © IN-EAST

fassten sich Wissenschaftler/innen bei einem Sino-German Symposium. Eingeladen hatten die IN-EAST School of Advanced Studies und das Konfuzius-Institut Metropole Ruhr in Kooperation mit der Renmin-Universität, Beijing.

► <http://udue.de/zMTxQ>

Von Essex nach Essen

Sie forscht in den Bereichen Entwicklungsökonomie, Gesundheit, Bildung und Demographie und ist normalerweise an der Uni Essex anzutreffen. Für drei Jahre wechselte Prof. Sonia Bhalotra jetzt aber nach Essen. Sie ist Gastprofessorin an der Fakultät für Wirtschaftswissenschaften und am Forschungszentrum CINCH.

► <http://udue.de/5wyUD>

5. ZUR PERSON

Trauer um Dr. mult. Heinz-Horst Deichmann

Die UDE trauert um ihren Ehrendoktor Heinz-Horst Deichmann. Der Essener Unternehmer und Förderer hat sich zu Lebzeiten sehr um die Universität seiner Heimatstadt verdient gemacht. Rektor Prof. Ulrich

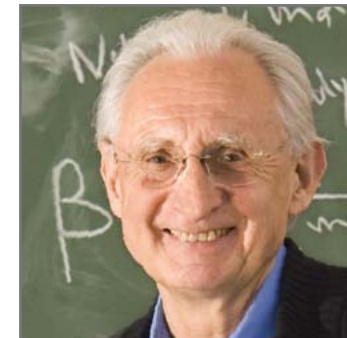
Radtke: „Das Engagement von Dr. Deichmann auf den verschiedensten Feldern war einzigartig. Wir sind ihm zu großem Dank verpflichtet.“

► <https://www.uni-due.de/de/presse/meldung.php?id=8673>

UDE ehrt Pionier der Laserspektroskopie

Dafür reiste selbst ein Nobelpreisträger aus den USA an: Die Fakultät für Ingenieurwissenschaften verlieh die Ehrendoktorwürde an Prof. Jürgen Wolfrum von der Universität Heidelberg. Er gehört zu den Pionieren der Laserspektroskopie und deren Anwendung, etwa dem Sichtbarmachen von Schadstoffen in Verbrennungsmotoren.

► <https://www.uni-due.de/de/presse/meldung.php?id=8662>



Mit der Ehrendoktorwürde ausgezeichnet: Prof. Jürgen Wolfrum. © privat

Präsidentin der Gesellschaft für Neuropädiatrie

Prof. Ulrike Schara, leitende Ärztin des Bereichs Neuropädiatrie, Entwicklungsneurologie und Sozialpädiatrie und stellvertretende Direktorin der Klinik für Kinderheilkunde I am Uniklinikum Essen, ist neue Präsidentin der Gesellschaft für Neuropädiatrie. In den nächsten drei Jahren leitet sie nun die Fachgesellschaft und vertritt diese nach außen.

► http://www.neuropaediatric.com/ueber_uns.html



Die neue Präsidentin Prof. Ulrike Schara. © UK Essen

Hochdotierte Auszeichnung

Für ihre wissenschaftliche Arbeit auf dem Gebiet der Nephrologie wurde Priv.-Doz. Stefanie Weber von der Klinik für Pädiatrie II am Universitätsklinikum Essen von der Europäischen Gesellschaft für Pädiatrische Nephrologie geehrt. Die Auszeichnung ist mit 15.000 Euro dotiert.

► <http://udue.de/zVvBT>

Pionier erhält VDI-Ehrenplakette

1998 wurde Gerd Witt Professor für Fertigungsverfahren und Werkzeugmaschinen an der Uni Duisburg. Zu seinen Arbeitsgebieten gehört seitdem das Rapid Prototyping. Er ist maßgeblich daran beteiligt, dass sich daraus industrierelevante Verfahren entwickelt haben. Dafür ehrte ihn jetzt der Verein Deutscher Ingenieure (VDI) bei der 2. Fachkonferenz Additive Manufacturing.

► <http://udue.de/oP8op>

Bester Vortrag in einem VDI-Kolloquium

Fluide für Wärmepumpen auswählen und so z.B. Räume heizen – darum ging es u.a. im Referat von UDE-Doktorand Dennis Roskosch beim diesjährigen VDI-Thermodynamik-Kolloquium. Damit konnte er

überzeugen: Er erhielt den Preis für den besten Vortrag (von insgesamt über 50).

Medical Excellence-Stipendium erhalten

Gegen bundesweit 300 Bewerber/innen durchgesetzt: Julien Subburayalu ist einer von insgesamt 20 Begünstigten des jährlichen Stipendienprogramms „Medical Excellence“ der Manfred Lautenschläger-Stiftung. Der UDE-Medizinstudent erhält – verteilt über drei Jahre – 3.000 Euro.

► <https://www.uni-due.de/de/presse/meldung.php?id=8669>

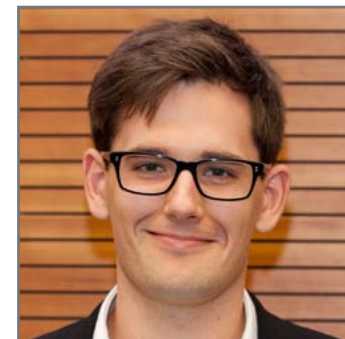
Posterpreis beim Historikertag gewonnen

Erster Platz im Posterwettbewerb: Mit der bildlichen Darstellung ihres Dissertationsthemas „Die kommunikative Konstruktion des konjugalen Bandes: Die Briefe von Margherita und Francesco di Marco Datini (1384-1410)“ konnte sich Katharina Tugend, wissenschaftliche Mitarbeiterin am Historischen Institut, gegen 48 Mitstreiter/innen im Doktorandenforum des Historikertags 2014 durchsetzen. Das Paar führte eine Ehe mit getrennten Wohnorten und einem dezentralen Haushalt. Ihre Korrespondenz ermöglicht einen tiefgehenden Blick auf und in eine spätmittelalterliche Ehe.

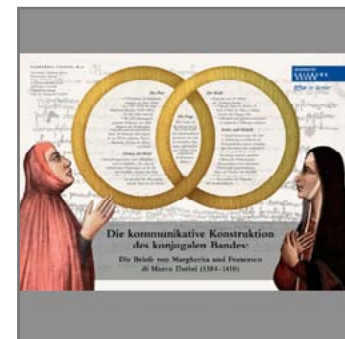
► https://www.uni-due.de/geschichte/katharina_tugend.php



Prof. Gerd Witt mit der Plakette. © VDI e. V.



Der frischgebackene Stipendiat Julien Subburayalu. © MLP



Das preisgekrönte Poster. © Katharina Tugend



Dr. Stefanie Jeruschke. © UK Essen

Mit CV-Wissenschafts-Förderpreis ausgezeichnet

Dr. Stefanie Jeruschke hat den mit 7.000 Euro dotierten CV-Wissenschafts-Förderpreis für junge Wissenschaftler/innen erhalten. Die Biologin ist wissenschaftliche Mitarbeiterin an der Klinik für Kinderheilkunde II des Uniklinikums Essen und erforscht dort Ursachen und genetische Grundlagen von Nierenerkrankungen im Kindesalter.

► <http://udue.de/gn5Eg>



Gerd Schulte-Terhusen. © Studentenwerk Essen-Duisburg

Branchen-Oscar für Hochschulgastronom

Großer Erfolg für das Studentenwerk Essen-Duisburg: Der Leiter Hochschulgastronomie, Gerd Schulte-Terhusen, bekam den Titels „GV-Manager des Jahres“ des Fachmagazins „GVmanager“ verliehen. Mit dem Branchen-Oscar werden Führungskräfte der Großgastronomie und Gemeinschaftsverpflegung (GV) ausgezeichnet.

► <http://udue.de/YLW1Z>

Diese und **weitere Personalmeldungen** finden Sie auf unserer **Übersichtsseite:**

► http://www.uni-due.de/de/campusaktuell/zur_person.php

6. TAGUNGEN & KONFERENZEN

Sprachbildung ermöglichen

Kinder und Jugendliche, die nach Deutschland einwandern und hier die Schule besuchen, sind oft talentiert, kennen zahlreiche Sprachen und möchten erfolgreich sein. Dazu benötigen sie gezielte sprachliche und fachliche Förderung. Die Tagung „SeiteneinsteigerInnen – eine Schülergruppe mit besonderen Potenzialen“ am 31. Oktober widmet sich diesem Thema.

► <https://www.uni-due.de/de/presse/meldung.php?id=8679>

7. ALLGEMEINE INFORMATIONEN

Essener Hörsaalzentrum wird eröffnet

Sektempfang, Musik und Reden: Am 3. November um 16 Uhr weiht die UDE nun auch das neue Hörsaalzentrum in Essen feierlich ein. Es bietet in zwei Sälen künftig Platz für rund 1.100 bzw. rund 150 Studierende. Anmeldung bis 27. Oktober.

► <http://udue.de/hoersaalzentrum>



© Harald Krähe

Messe für die Karriere

Das Studienende steht kurz bevor – und dann? Wichtige Anregungen dazu können sich angehende Ingenieurwissenschaftler/innen am 5. November auf der Jobmesse „Karrierperspektiven“ holen. Potentielle Arbeitgeber/innen präsentieren sich von 9.30 bis 16 Uhr im LA-Foyer (Campus Duisburg). Am 22. Oktober heißt es bereits „Get prepared“, und auch im Anschluss gibt es noch zwei Angebote: Workshops zum Projektmanagement (18. November) und zum Thema „Telefon im Bewerbungsprozess“ (19. November).

► <http://www.karrierperspektiven-due.de/programm>

Damit die Bewerbung Erfolg hat

Zwei Termine zum Bewerbungsmappen-Check bietet das Akademische Beratungszentrum (ABZ) im Zusammenhang mit der Jobmesse an: Am Tag der Messe selbst, dem 5. November, können Studierende und Absolvent/innen mit chronischer Erkrankung oder Behinderung ihre Unterlagen fachmännisch prüfen lassen. Für die anderen besteht diese Möglichkeit bereits am 31. Oktober.

Infos/Anmeldung für Interessierte mit chronischer Krankheit oder Behinderung:

► <http://udue.de/6fCWh>

Infos/Anmeldung für den allgemeine Mappen-Check:

► https://www.uni-due.de/abz/career/bewerbungsmappen_check.php

Auslandsaufenthalt – aber wie?

Erfahrungen im Ausland sammeln – selten ist das wieder so einfach möglich, wie während des Studiums. Wer sich über Studien- und Praktikumsmöglichkeiten jenseits der Heimat informieren möchte, ist am 29. Oktober im Essener Glaspavillon an der richtigen Adresse. Von 11 bis 16 Uhr geben das Team des Akademischen Auslandsamtes, die Fakultätskoordinator/innen und die BAföG-Beratung des AStA Auskunft.

► <https://www.uni-due.de/international/aktuelles.shtml>

SAP Online-Kurse

SAP-Kenntnisse können auf dem Arbeitsmarkt sehr von Nutzen sein. Die UDE bietet deshalb für ihre Studierenden Online-Kurse an. In diesem Semester neu im Programm: „SAP BusinessObjects und SAP HANA“. Die Kurse starten am 13. November. Anmeldeabschluss: 9. November.

► <http://www.erp4students.de/>

Tipps für Startups

Ideencheck, Design Thinking und Geschäftsmodell-design: Mit diesen Workshopangeboten liefert das startUP-Büro der Fakultät für Wirtschaftswissenschaften allen Gründer/innen und solchen, die es werden wollen, wertvolle Tipps. Anmeldung bis 20. Oktober (Ideencheck), 27. Oktober (Design Thinking) und 3. November (Geschäftsmodelldesign).

► <https://www.uni-due.de/de/campusaktuell.php?id=5106>

Mit Sport durch Herbst und Winter

Ob mit dem Klassiker Bauch-Beine-Po oder mit neuen Kursangeboten wie Cricket: Beim Hochschulsport lässt sich der Herbst-Blues gut bekämpfen. Das aktuelle Programm ist jetzt online gestellt, die Anmeldung läuft.

► <https://www.uni-due.de/hochschulsport/sportangebote.shtml>

DuETT erschienen

Der aktuelle Studierendenkalender DuETT ist da. Darin gibt's Infos rund um die Serviceleistungen des Studentenwerks, Wissenswertes zu den Hochschulen sowie Hinweise für Freizeitaktivitäten im Ruhrgebiet. Er ist ab sofort in den Mensafoyers und an vielen anderen Stellen der Uni erhältlich.

E-Auto am Studentenwohnheim

Ob zum Einkaufen, zum Bücherausleihen oder den Ausflug in die Umgebung: ab sofort brauchen die Studierenden des AKAFÖ-Wohnheims in Bochum dazu weder ein eigenes Auto noch Benzin. Möglich macht dies eine Kooperation mit dem Pilotprojekt RUHRAUTOe der UDE.

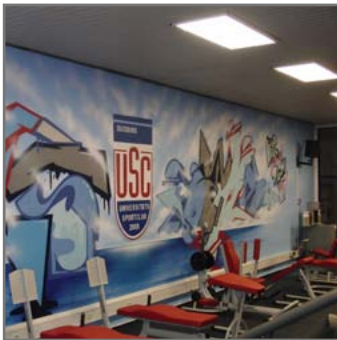
► <https://www.uni-due.de/de/presse/meldung.php?id=8664>

8. AUSSCHREIBUNGEN & STIPENDIEN

Neue Runde für „MediMent-Peer“

Selbstorganisation und professionelle Vernetzung bietet das Förderprogramm „MediMent-Peer“, das Ende Januar 2015 in die nächste Runde geht. Der weibliche Führungsnachwuchs in den medizinischen oder naturwissenschaftlichen Fächern wird so in der Hochschulkarriere gefördert und auf die späteren Aufgaben vorbereitet. Ein Seminarprogramm stärkt zusätzlich Schlüsselkompetenzen. Anmeldeschluss: 31. Oktober.

► <https://www.uni-due.de/zfh/mediment>



© Hochschulsport

Auf unserer Übersichtsseite

► <http://www.uni-due.de/de/campusaktuell/ausschreibungen.php>

informieren wir u.a. über folgende Themen:

+++ Wilhelm-Ostwald-Nachwuchspreis

+++ GIZ-Stipendium für Mexiko-Aufenthalt

9. TIPPS & TERMINE

Ab 27.10.: Poet in residence-Spezial

Innehalten, auf das Wort hören: Ganz im Zeichen der Gedichte steht die Jubiläumsausgabe anlässlich des 40-jährigen Bestehens der poet in residence-Reihe an der UDE. Bis 30. Oktober lesen fünf Lyriker/innen aus ihren neuesten Werken. Mit dabei sind: Tom Schulz (Berlin), Søren R. Fauth (Aarhus), Jürgen Nendza (Aachen), Sabine Scho (Berlin) und Steffen Popp (Berlin).

► <https://www.uni-due.de/de/presse/meldung.php?id=8681>

5./17.11.: Wissenschaft auf der großen Showbühne

Allgemeinverständlich, spannend und kreativ in zehn Minuten die eigene Forschung auf der Bühne vorstellen: Beim Science Slam stimmt das Publikum am Ende ab, wer und was am besten ankam. Bald geht es für Jungwissenschaftler/innen wieder zur Sache,

und zwar am 5. November im KKC am Essener Campus und am 17. November im Grammatikoff, Dellplatz 16a, 47051 Duisburg (jeweils 20.15 Uhr).

► <http://www.science-slam.com/termine.htm>

„Studium generale“ löscht Wissensdurst

Pünktlich zum Start des Wintersemesters erscheint das neue Programm „Studium generale & Musik an der Uni“. Mit dem öffentlichen Semesterprogramm bieten UDE-Lehrende einen Einblick in ihre Arbeitsbereiche und regen den Dialog zwischen verschiedenen Fachdisziplinen an.

► https://www.uni-due.de/de/event/studium_generale.php

Ab 15.10.: Komplexe Städte verstehen

„Key Issues in Urban Systems: Understanding and Mastering the Complex City: Next Steps“ – Unter diesem Titel setzt der Profilschwerpunkt Urbane Systeme seine Ringvorlesung in englischer Sprache fort. Anglistik-Professor Jens Martin Gurr und J. Alexander Schmidt, Professor für Stadtplanung und Städtebau, leiten zunächst ins Thema ein. Beginn: 18 Uhr, Ort: R11 T00 D03 (Campus Essen).

► <http://udue.de/eITzm>



Der deutsche Science-Slam-Meister von der UDE, Reinhard Remfort, in Aktion. © Jeff Raps



© LuM

Ab 16.10.: Gewalt in öffentlicher Erziehung

Die bekannt gewordenen Missstände in öffentlichen Erziehungseinrichtungen belegen, dass von einer Geschichte der Gewaltkonstellationen bis in die jüngste Gegenwart hinein ausgegangen werden muss. Damit befasst sich eine 14-tägige Ringvorlesung („Grenzsituationen und Gewaltkonstellationen in der Sozialen Arbeit“) im Bibliothekssaal am Essener Campus. Beginn: jeweils 18.15 Uhr.

► <http://udue.de/3y4Z3>

20.10.: Arabischer Frühling - was wurde daraus?

Zum Semesterauftakt befasst sich der Politikwissenschaftler Dr. Jochen Hippler beim Verein „LebensLangesLernen“ mit der Frage, was aus dem Arabischen Frühling wurde und welche Rolle ausländische Mächte dabei spielen. Beginn: 14 Uhr, Ort: Glaspavillon, Campus Essen.

► https://www.uni-due.de/III/htdocs/01__aktuelles_sem.html

Ab 21.10.: Geschichtskolloquium

Um frühneuzeitliche Lotterien zwischen Staatsfinanz, Spekulation und „Spielteufel“ geht es am 28. Oktober im Kolloquium „Forschungsprobleme außereuropäischer und frühneuzeitlicher Geschichte. Beim Semes-

terauftakt führen Prof. Stefan Brakensiek und Prof. Christoph Marx in der ersten Sitzung zunächst in die Veranstaltung ein. Beginn: jeweils 18 Uhr, Ort: R12 V05 D81 (Campus Essen)

► <http://udue.de/o04XI>

Ab 23.10.: Gesundheit und Geschlecht

Ob man Frau oder Mann ist, macht mehr als den berühmten kleinen Unterschied aus. Das gilt auch für das Gesundheitswesen. Die Vortragsreihe „Gesundheit – Care – Geschlecht“ des Essener Kollegs für Geschlechterforschung widmet sich diesem Thema von verschiedenen Seiten. Über die Frage „Das individuelle Krebsrisiko: Spielt das Geschlecht eine Rolle?“ referiert Priv.-Doz. Andrea Kindler-Röhrborn. Beginn: 16 Uhr, Ort: Bibliothekssaal (Campus Essen).

► <https://www.uni-due.de/ekfg/vortragsreihe2014-15.php>

Ab 23.10.: Philosophisches Kolloquium geht weiter

Mit einem Gast von der Uni Münster startet das Philosophische Kolloquium ins Wintersemester. Dr. Andreas Müller referiert über „Die moralische Relevanz von Einwilligungen“. Beginn: 18.15 Uhr, Ort: R11 T09 C73 (Campus Essen).

► https://www.uni-due.de/philosophie/philosophisches_kolloquium.php

Ab 24.10.: ZIM-Talk

Warum Whatsup die Handynummer der Kanzlerin kennt und warum Virens Scanner auf Smartphones gar nichts zu suchen haben, das erklärt Dr. Andreas Bischoff zum Auftakt des ZIM-Talks in diesem Semester. Beginn: 14.15 Uhr, Ort: LE 105 (Campus Duisburg).

► <https://www.uni-due.de/zim/zim-talk.shtml>

Ab 27.10.:Gerechtigkeit und Anerkennung

Soll Religionsunterricht mehr als den Glauben vermitteln? Etwa Themen behandeln wie soziale Gerechtigkeit und das Verhältnis zu anderen Konfessionen? Und wie politisch darf Theologie überhaupt sein? Diesen Fragen geht die Ringvorlesung „Gerechtigkeit und Anerkennung“ nach. Beginn: 18.15 Uhr, Ort: V15 R01 H90 (Campus Essen).

► <http://udue.de/Kp2f7>

Ab 29.10.: Uni-Colleg

Mit der Ankündigung „Sage mir, welche Metaphern du gebrauchst, und ich nenne dir dein Weltbild“ von

Priv.-Doz. Vanessa Albus startet das Uni-Colleg sein Programm für das Wintersemester. Beginn: 19.30 Uhr, Ort: MD 162 (Campus Duisburg).

► <https://www.uni-due.de/de/uni-colleg/>

Ab 29.10.: Zukunftshandeln

Mit der Frage „Ist Praxeologie noch relevant?“ befasst sich Prof. Egon Flaig (Uni Rostock) beim ersten Termin der Ringvorlesung „Zukunftshandeln“ des Historischen Instituts. Beginn: 18 Uhr, Ort: Glaspavillon (Campus Essen).

► <http://udue.de/G63Hi>

Ab 29.10.: Mittagsforum „Party Politics“

Mit dem Thema „See you Somewhere! Forum Shopping in International Disputes“ eröffnet Dipl. pol. Aletta Mondré von der UDE am 29. Oktober das diessemestriges Mittagsforum „Party Politics“. Beginn: 12.45 Uhr, Ort: LS 105 (Campus Duisburg).

► <http://udue.de/c48D1>



© ZIM

Ab 29.10.: Kolloquium startet mit Liebig Lecture

Mit der Liebig Lecture startet das Kolloquium der Gesellschaft Deutscher Chemiker (GDCh) ins aktuelle Semester. Prof. David J. Procter, Uni Manchester, spricht über „Designing radical cyclization cascades: New methods for target synthesis“. Beginn: 17.15 Uhr, Ort: S07 S00 D07 (Campus Essen).

► https://www.uni-due.de/chemie/aktuelles_vortr%C3%A4ge_gdch

Bis 3.11.: Ausstellung „Diversity – Ja bitte!“

Wie sieht Diversity an deutschen Universitäten aus? Was hat sich bereits getan, worauf sollte aufmerksam gemacht werden? Darüber sollten sich die Teilnehmer/innen am 28. Plakatwettbewerb des Deutschen Studentenwerks Gedanken machen. Die Ergebnisse sind sehenswert. Es sind lustige, zum Nachdenken anregende, interessante, bunte, schlichte Plakate – Diversity eben! Zu sehen in der Essener Hauptmensa.

► <http://udue.de/pgV8x>

Ab 5.11.: Literaturwissenschaftliches Kolloquium

Das Werk „Im Schatten des Todes“ von Rüdolfs Blau-manis/Rudolf Blaumann stellt Rolf Füllmann am

in den Mittelpunkt seines Vortrags beim Literarischen Kolloquium. Beginn: 18 Uhr, Ort: R12 S03 H20 (Campus Essen).

► <http://udue.de/sGpFF>

Ab 10.11.: Homophobie – was ist das?

Der Freiburger Kulturtheoretiker Klaus Theweleit ist der erste Gastredner in der Reihe „Homophobie im globalen Kontext“. Unter dem Titel „Homophobie – keine Ahnung, was das ist“ erläutert er u.a. am Beispiel der Männerbastion Fußball, welche Denkmuster und Mechanismen homophobem Verhalten zugrunde liegen. Beginn: 19 Uhr, Ort: Kulturwissenschaftliches Institut Essen (KWI), Gartensaal, Goethestr. 31, 45128 Essen. Anmeldeschluss: 6. November.

► <http://www.gcr21.org/veranstaltungen/>

Bis Semesterende: Kellerfunde

Ein bemerkenswerter Fund für das Uniarchiv: In Campus-Kellerräumen schlummerten Unterlagen der „Königlichen Maschinenbau- und Hüttenschule Duisburg“, eine der UDE-Vorgängerinstitutionen. Ausgewählte Materialien können bis zum 22. Dezember in Duisburg betrachtet werden, dann werden sie in Essen gezeigt.

► <https://www.uni-due.de/ub/ausstell/schaufenster.shtml>



© Deutsches Studentenwerk



© Uniarchiv

Studium generale & Musik in der Uni

Das Kulturprogramm „Studium generale & Musik in der Uni“ bietet in jedem Semester ein interessantes und abwechslungsreiches Programm.

► http://www.uni-due.de/de/event/studium_generale.php

Uni-Colleg

29. Oktober: Vanessa Albus

Sage mir, welche Metaphern du gebrauchst, und ich nenne dir dein Weltbild

19.30 Uhr, MD 162 (Campus Duisburg)

► <https://www.uni-due.de/de/uni-colleg/>

Die Kleine Form

5. November: Hans-Curt Flemming

Welches Wasser trinken wir?

13.15 Uhr, Bibliothessaal (Campus Essen)

► <https://www.uni-due.de/kleine-form/>

Gespräch über Bücher

15. Oktober: Claudia Liebrand

Jhumpa Lahiri: Fremde Erde

20 Uhr, Zentralbibliothek Essen im Gildehof, Hollestr. 3

► <http://udue.de/2KM5J>

Ringvorlesung „Urbane Systeme“

15. Oktober: Jens Martin Gurr, Alexander Schmidt

Welcome Session for Master's Students and Intro-

duction to the Series

22. Oktober: Jens Martin Gurr

Approaches to Urban Complexity

29. Oktober: Wilhelm Kuttler

Climate Change on the Urban Scale - Effects and Countermeasures

5. November: Christoph Weber

CHP Systems - Opportunities and Challenges for the Urban Energy Infrastructure

18 Uhr, R11 T00 D03 (Campus Essen)

► <http://udue.de/eITzm>

Ringvorlesung „Bildung über die Lebenszeit“

20. Oktober: Dieter Gnahs

Bildung im Lebenslauf: Bildung Älterer- Entwicklungen, Strukturen, Zusammenhänge

27. Oktober: Rolf Dobischat

Forschungsfelder zur Beschäftigungs- und Arbeitssituation in der Weiterbildung

3. November: Helmut Bremer, Christel Teiwes-Kügler

Weiterbildungsteilnahme als Moratorium im Lebenslauf - Auswirkungen auf Lernstrategien, Habitus und Gesellschaftsbild

10 Uhr, S05 T00 B83 (Campus Essen)

► <http://udue.de/0C7mi>

Ringvorlesung „Gerechtigkeit und Anerkennung“

27. Oktober: Susanne Hennecke, Thorsten Knauth

Einführung: Gerechtigkeit und Anerkennung. Sys- →

tematisch-theologische und religionspädagogische Perspektiven

3. November: Bernhard Grümme

Die politische Dimension von Religionsunterricht

18.15 Uhr, V15 R01 H90 (Campus Essen)

► <http://udue.de/Kp2f7>

Ringvorlesung „Grenzsituationen und Gewaltkonstellationen in der Sozialen Arbeit“

16. Oktober: Fabian Kessl, Friederike Lorenz, Nicole Koch, Meike Wittfeld

Grenzsituationen und Gewaltkonstellationen in der Sozialen Arbeit – ein Themenaufriss anhand aktueller empirischer Befunde

30. Oktober: Veronika Magyar-Haas

Über Beschämung. Oder: Missachtung der Vulnerabilität des Leibes in pädagogischen Kontexten

18.15 Uhr, Bibliothekssaal (Campus Essen)

► <http://udue.de/3y4Z3>

Ringvorlesung „Zukunftshandeln“

29. Oktober: Egon Flaig

Ist Praxeologie noch relevant? Überlegungen zur Forschungsmethodik in den historischen Kulturwissenschaften

5. November: Lucian Hölscher

Heute war damals keine Zukunft. Zukunft und Geschichte im 20. Jahrhundert (**Ort: Bibliothekssaal, Campus Essen**)

18 Uhr, Glaspavillon (Campus Essen)

► <http://udue.de/G63Hi>

EKfG-Kolloquium „Gesundheit - Care - Geschlecht“

23. Oktober: Andrea Kindler-Röhrborn

Das individuelle Krebsrisiko: Spielt das Geschlecht eine Rolle?

30. Oktober: Sigrid Elsenbruch

Chronische Schmerzen – ein Frauenproblem? Psychologische und neurobiologische Befunde aus der Schmerzforschung (**Ort: S05 R03 H20**)

6. November: Ursula Felderhoff-Müser

Sehr kleine Frühgeborene – Geburt an der Grenze der Lebensfähigkeit

16 Uhr, Bibliothekssaal (Campus Essen)

► <https://www.uni-due.de/ekfg/vortragsreihe2014-15.php>

GDCh-Vorträge

29. Oktober: David J. Procter, Liebig Lecture

Designing radical cyclization cascades: New methods for target synthesis

17.15 Uhr, S07 S00 D07 (Campus Essen)

► <http://udue.de/fVRdh>

Kolloquium „Forschungsprobleme der außereuropäischen und frühneuzeitlichen Geschichte“

21. Oktober: Stefan Brakensiek, Christoph Marx
Einführung

28. Oktober: Tilman Haug

Die politische Ökonomie des Zufalls - Frühneuzeitliche Lotterien zwischen Staatsfinanz, Spekulation und „Spielteufel“

4. November: Tim Neu

Imperiale Geldströme. Zur Praxis der politischen Ökonomie im British Empire (1688-1834)

18 Uhr, R12 V05 D81 (Campus Essen)

► <http://udue.de/oO4XI>

Lecture Series „Homophobia in the global context

10. November: Klaus Theweleit

Homophobie - was ist das?

19 Uhr, Kulturwissenschaftliches Institut Essen (KWI), Gartensaal

► <http://www.gcr21.org/veranstaltungen/>

Literaturwissenschaftliches Kolloquium

5. November: Rolf Füllmann

Text an der Grenze: „Im Schatten des Todes“ von Rüdolfs Blaumanis/Rudolf Blaumann

18 Uhr, R12 S03 H20 (Campus Essen)

► <http://udue.de/sGpFF>

Medizinisch-Philosophisches Seminar

21. Oktober: Manfred Blank

Menschliche Mimik

28. Oktober: Eberhard Passarge

Die genetischen Grundlagen für die Menschwerdung

4. November: Jan P. Beckmann

Der Mensch als Körper - Geist - Wesen

18.15 Uhr, Universitätsklinikum Essen, Institutsguppe I, Virchowstr. 171, Hörsaal 1

► <http://udue.de/niu6w>

Mittagsforum „Party Politics“

29. Oktober: Aletta Mondré

See you Somewhere! Forum Shopping in International Disputes

12.45 Uhr, LS 105 (Campus Duisburg)

► <http://udue.de/c48D1>

Moerser Universitätswochen

16. Oktober: Peter Wippermann

Individuelle Mobilität in der Netzgesellschaft - Der Einfluss des mobilen Internets auf das Mobilitätsverhalten in der Stadt

23. Oktober: Podiumsdiskussion

Geht's auch ohne Auto? Mobilität in der Stadt der Zukunft

20 Uhr, Sparkassen-Hauptstelle (Eingang Ostring 4 - 5, 47441 Moers)

► <http://udue.de/T16d7>

Philosophisches Kolloquium

23. Oktober: Andreas Müller

Die moralische Relevanz von Einwilligungen

18.15 Uhr, R11 T09 C73 (Campus Essen)

► <http://udue.de/DzqTk>

Philosophisches Mittelbaukolloquium

30. Oktober: Leif Marvin Jost

Mediumadäquate Filmarbeit im Philosophieunterricht

18.15 Uhr, R12 S05 H20 (Campus Essen)

► <http://udue.de/GIB8b>

Poet in residence-Spezial

27. Oktober: Tom Schulz im Gespräch mit Christof Hamann und Maximilian Mengeringhaus

28. Oktober: Søren R. Fauth im Gespräch mit Rolf Parr

29. Oktober: Jürgen Nendza im Gespräch mit Norbert Scheuer

30. Oktober: Sabine Scho im Gespräch mit Andreas Erb (**Beginn: 15 Uhr**)

30. Oktober: Steffen Popp im Gespräch mit Norbert Wehr (**Beginn: 19.30 Uhr, Ort: Casino im Gästehaus am Campus Essen**)

16.30 Uhr, Bibliothekssaal (Campus Essen)

► <https://www.uni-due.de/de/presse/meldung.php?id=8681>

ZIM-Talk

24 Oktober: Andreas Bischoff

Schutz der Privatsphäre auf Ihrem Smartphone - Schwachstellen von mobilen Geräten und Angriffsvektoren

14.15 Uhr,: LE 105 (Campus Duisburg)

► <https://www.uni-due.de/zim/zim-talk.shtml>

Weitere Veranstaltungen

Termine des Käte Hamburger Kolleg/Center for Global Cooperation Research (KHK/GCR21)

► <http://www.gcr21.org/de/veranstaltungen/>

Termine des Kulturwissenschaftlichen Instituts (KWI)

► <http://www.kulturwissenschaften.de/home/veranstaltungen.html>

Veranstaltungen des Instituts für niederrheinische Kulturgeschichte und Regionalentwicklung (InKuR)

► <http://www.uni-due.de/inkur>

Veranstaltungen des Konfuzius-Instituts Metropole Ruhr (KI Ruhr)

► <http://www.uni-due.de/konfuzius-institut/programm.shtml>

Programm des Vereins LebensLangesLernen

► http://www.uni-due.de/ll/htdocs/01__aktuelles_sem.html

Programm des autonomen Referats für Schwule, Bisexuelle und Lesben und deren FreundInnen (SchwubiLe)

► <http://www.schwubile-due.de/termine>

com.POTT - Das Kulturmagazin auf nrwision

► <http://www.nrwision.de/programm/sendungen/compott.html>

Filmclub B83 (Campus Essen)

► http://unifilm.de/studentenkinos/essen/filmclub_b83

Unifilmclub Essen (Auidmax Uniklinikum)

► http://unifilm.de/studentenkinos/essen/uni_filmclub

Immer auf dem neuesten Stand

Der Veranstaltungskalender der UDE

► <http://www.uni-due.de/de/veranstaltungen/>

Wo ist sonst noch was los?

Freizeit & Kultur im Ruhrgebiet. Die Übersicht des Regionalverbands Ruhr:

► <http://www.rvr-online.de/freizeit/index.php?p=2>

Duisburg nonstop. Portal für Freizeit, Kultur:

► http://www.duisburgnonstop.de/site_de/index.php

Kino, Nightlife & Bühne in Essen:

► <http://www.ruhrlink.de/Essen.htm>

10. IMPRESSUM

Herausgegeben vom Rektor der Universität Duisburg-Essen

Redaktion: Ressort Presse in der Stabsstelle des Rektorats

Verantwortlich: Beate H. Kostka, 0203/379-2430,

beate.kostka@uni-due.de

Mitarbeit an dieser Ausgabe: Ulrike Bohnsack, Ulrike Eichweber, Katrin Koster, Beate Kostka, Manuela Münch, Arne Rensing

Zusammengestellt von Ulrike Eichweber,

webredaktion@uni-due.de

Redaktionsschluss für die nächste Ausgabe: 31. Oktober