

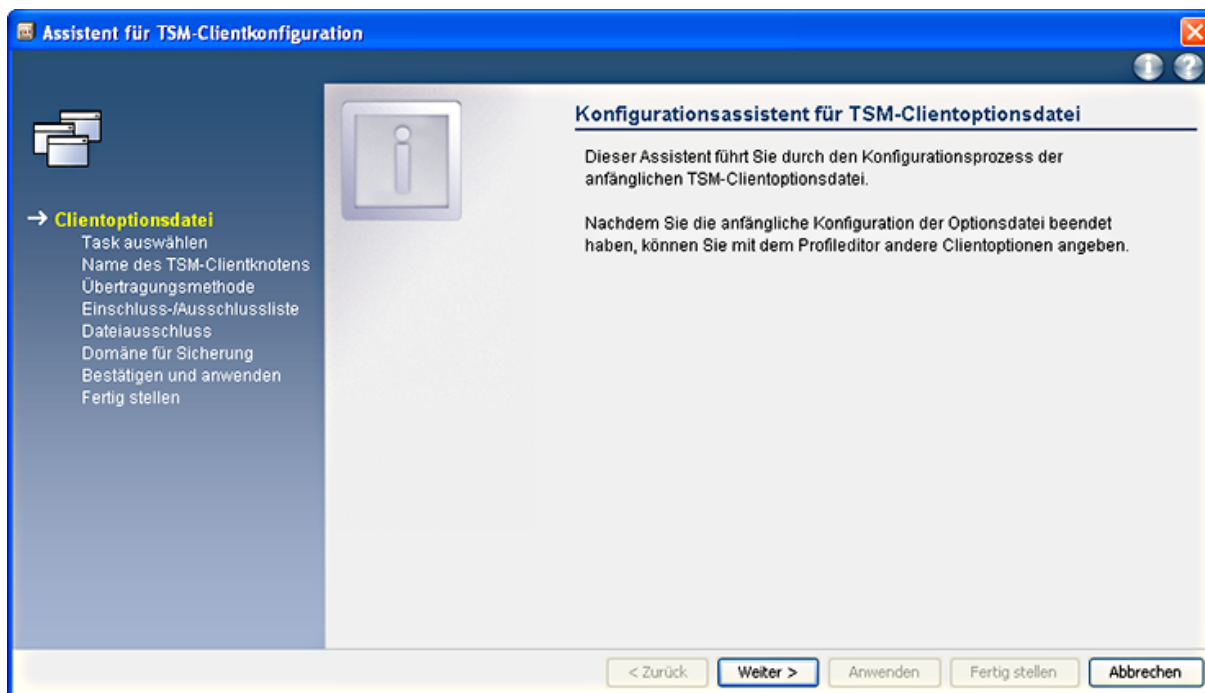
Konfigurationsanleitung für den TSM-Client

Diese Konfigurationsbeschreibung ist anhand der TSM-Client Version 6.2.2 entstanden. Es wurde nach der Installation des TSM-Clienten noch die deutsche Sprachdatei für die deutsche Benutzerführung installiert. Die Links zu den Installationsdateien finden Sie auf der Seite [Backup&Archiv](#)

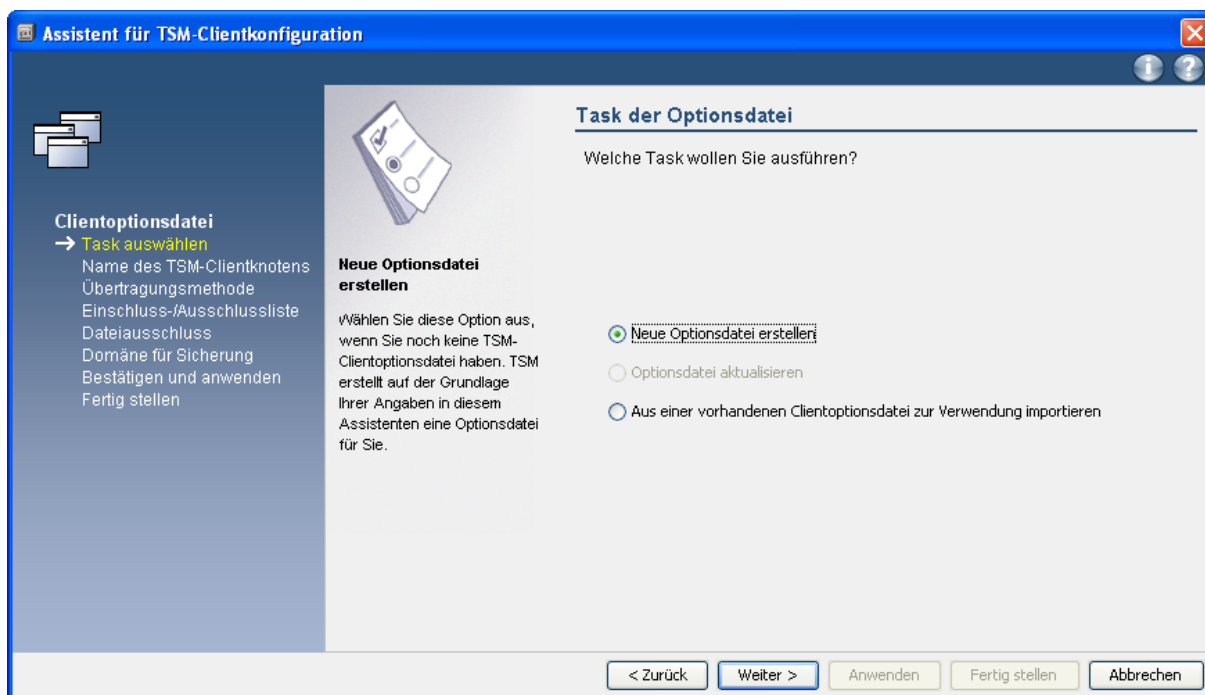
Nachfolgende TSM Versionen können sich geringfügig unterscheiden. Ebenso die Bezeichnung der Fenster in der jeweiligen Version.

Nach der Installation wird die grafische Oberfläche von TSM im Windows Menue 'Alle Programme' unter dem Menüpunkt 'Tivoli Storage Manager' durch anklicken von 'Sichern-Archivieren - GUI' gestartet. Sofern noch keine Konfiguration für TSM auf dem Rechner vorhanden sein sollte, geht TSM automatisch in den Konfigurationsdialog. Falls dieser Dialog nicht automatisch gestartet wird, z.B. weil es auf Ihrem Rechner schon einmal eine TSM-Installation gab: Im TSM-Fenster im Menue Dienstprogramme den 'Setup-Assistent aufrufen und dort 'Hilfe zum Konfigurieren der TSM-Clientoptionsdatei' auswählen und auf 'Weiter' klicken.

Es öffnet sich das Fenster mit dem Titel 'Konfigurationsassistent für TSM-Clientoptionsdatei'.

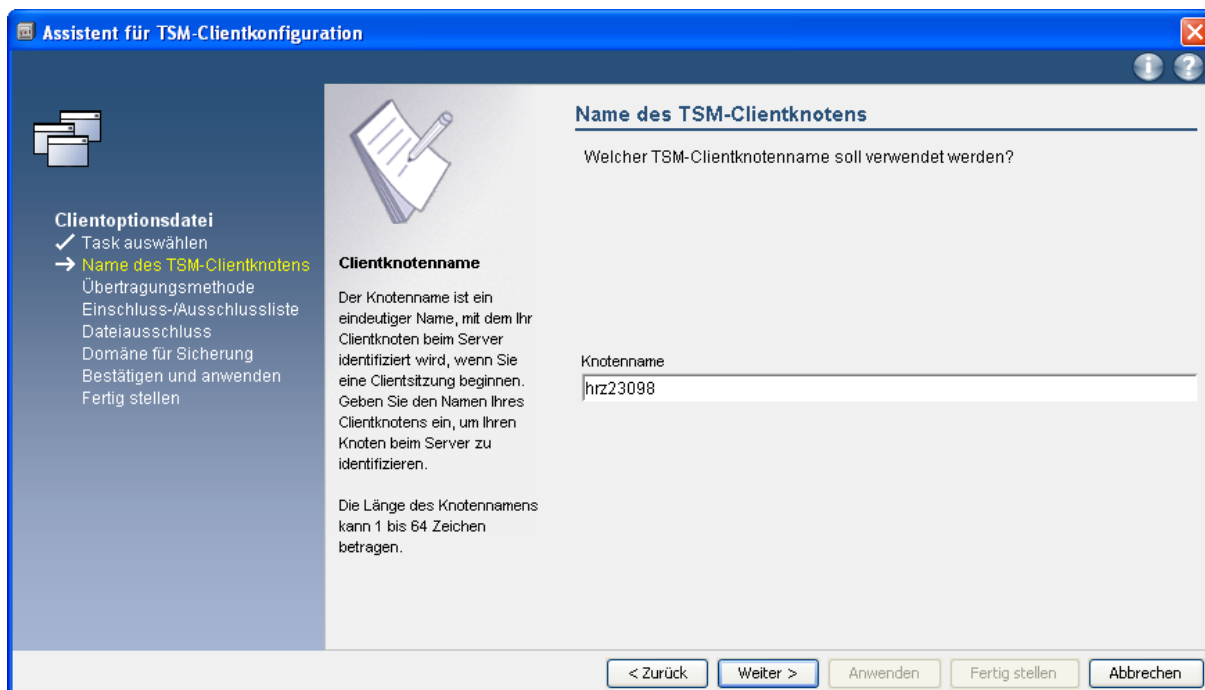


Durch anklicken der Schaltfläche 'Weiter' beginnen Sie mit der Konfiguration.

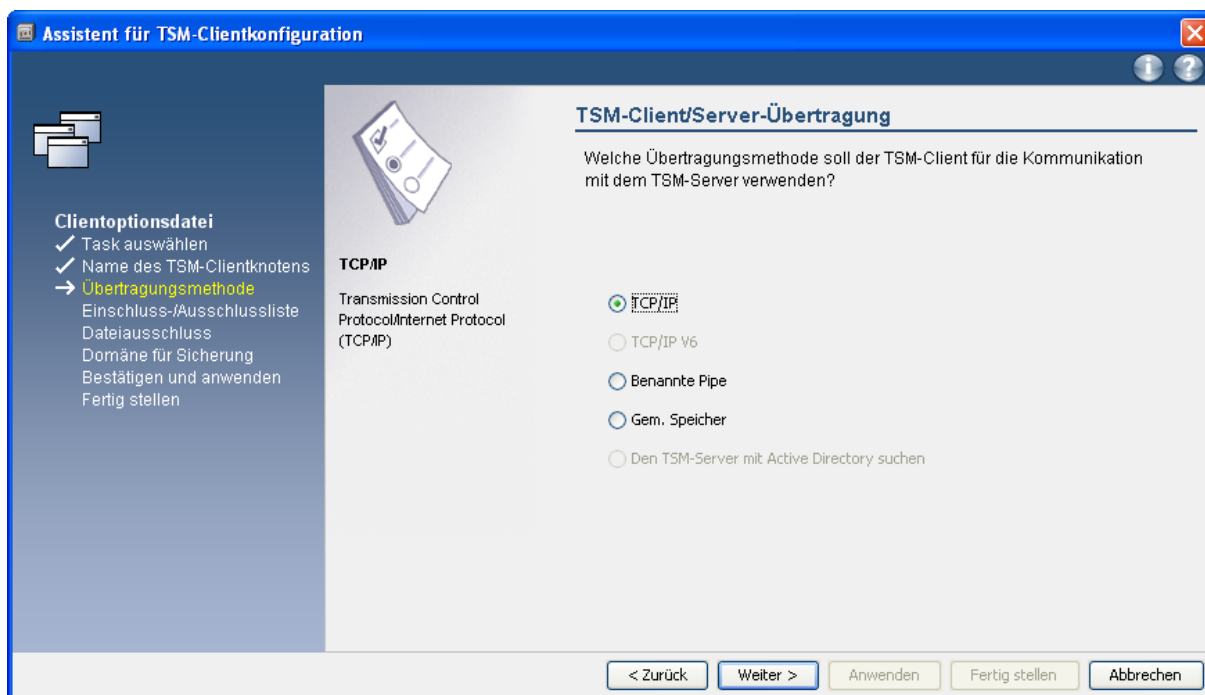


'Neue Optionsdateien erstellen' auswählen und auf 'Weiter' klicken.

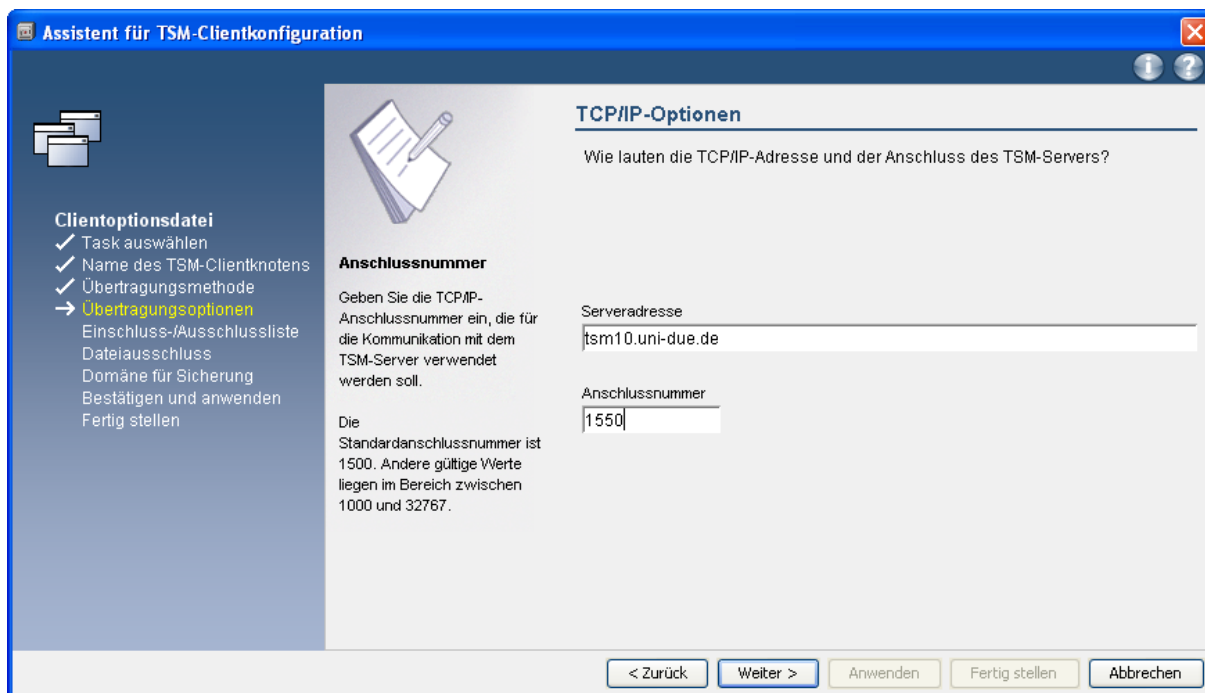
Sollten Sie bereits von einer früheren TSM-Installation eine Konfigurationsdatei auf Ihrem Rechner haben, wählen Sie hier 'Optionsdatei aktualisieren'.



Im Fenster 'Name des TSM-Clientknotens' muss der in der Benutzerverwaltung eingetragene Knotenname verwendet werden. Diesen bekommen Sie per E-Mail mitgeteilt, nachdem Sie sich für den Backup- und Archivdienst im [Selfcareportal der Benutzerverwaltung](#) angemeldet haben.



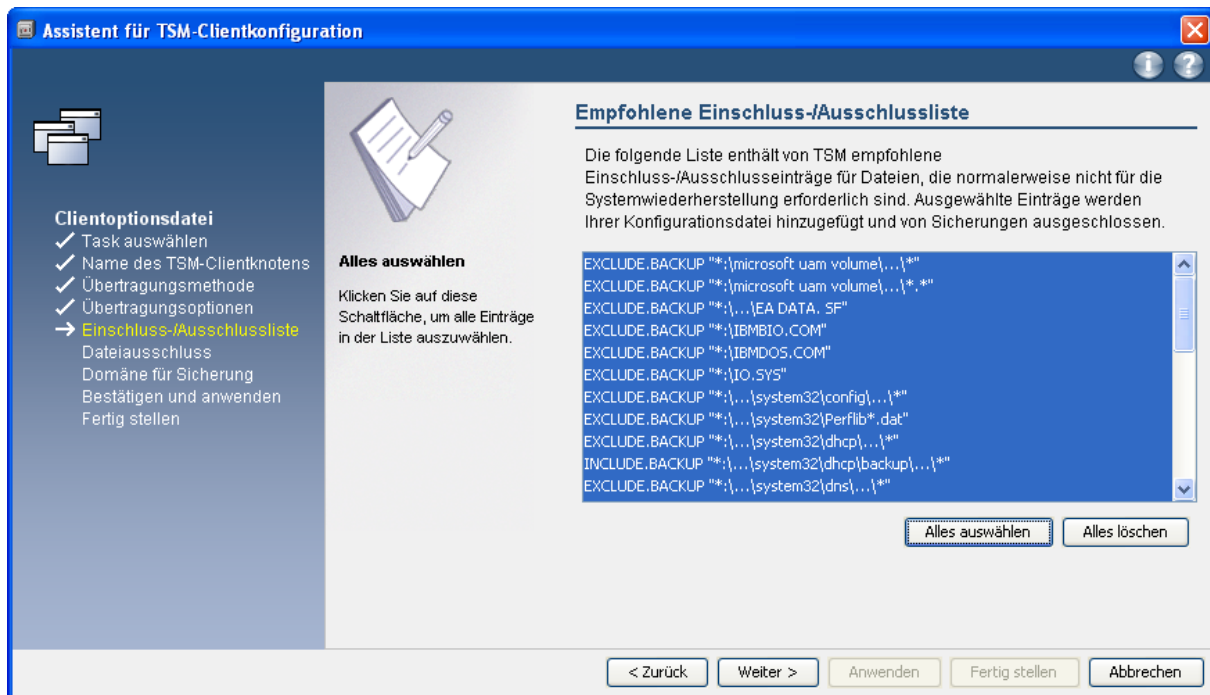
Im Fenster 'TSM-Client/Server-Übertragung' wählen Sie 'TCP/IP'.



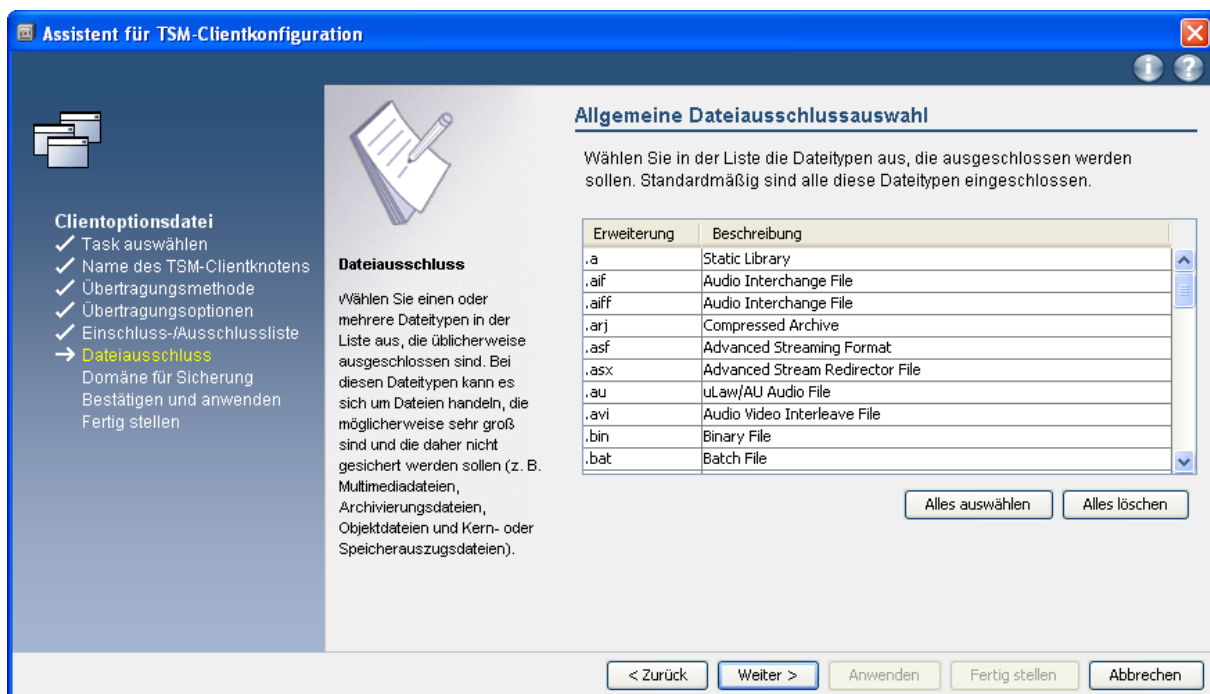
In dem Fenster 'TCP/IP Optionen' geben Sie bitte den Servernamen und die Portnummer aus der Bestätigungsemail zu Ihrer TSM-Anmeldung ein.

Wichtig:

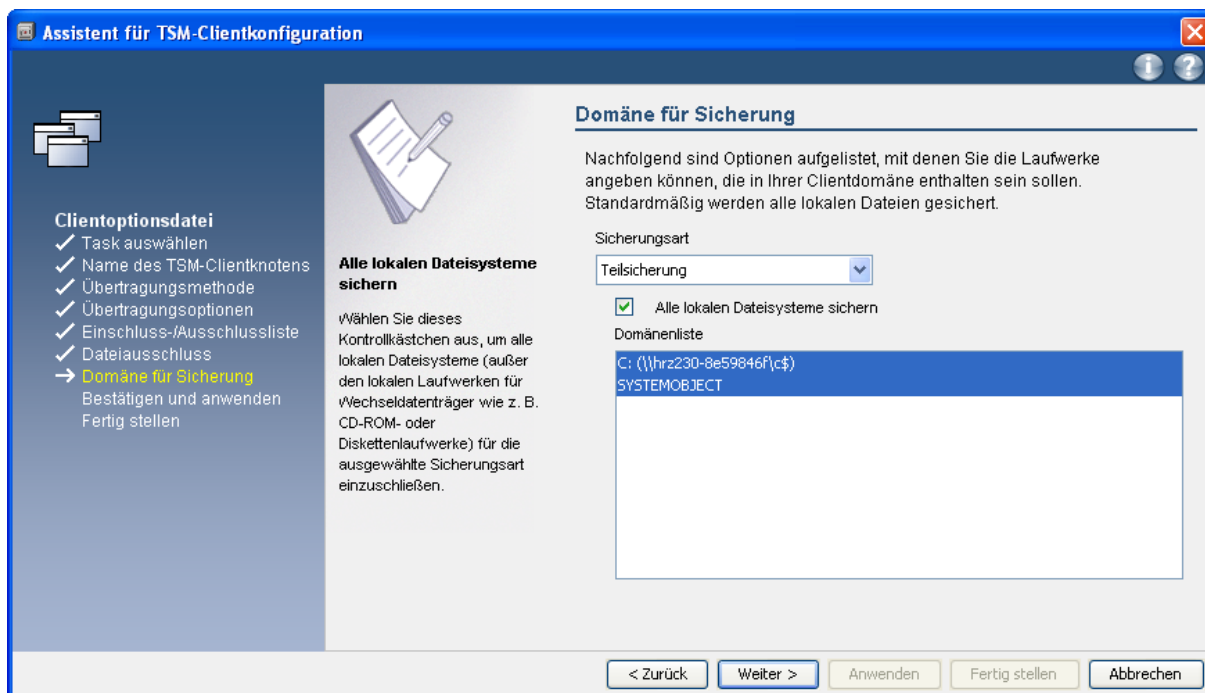
Bitte nicht die Angaben aus dem Screenshot verwenden, sondern nur die Ihnen per E-Mail mitgeteilten Parameter eintragen!



Im Fenster 'Empfohlene Einschluss-/Ausschlussliste' wird eine Liste von Dateien aufgeführt, die nicht mitgesichert werden sollen, wie z.B. der Cache von Netscape oder Mozilla. Die Vorauswahl ist für die meisten Zwecke mehr als ausreichend. Also wenn Sie nicht wissen welche Dateien Sie weglassen können und welche nicht, einfach auf 'alles auswählen' und auf die Schaltfläche 'Weiter' klicken.



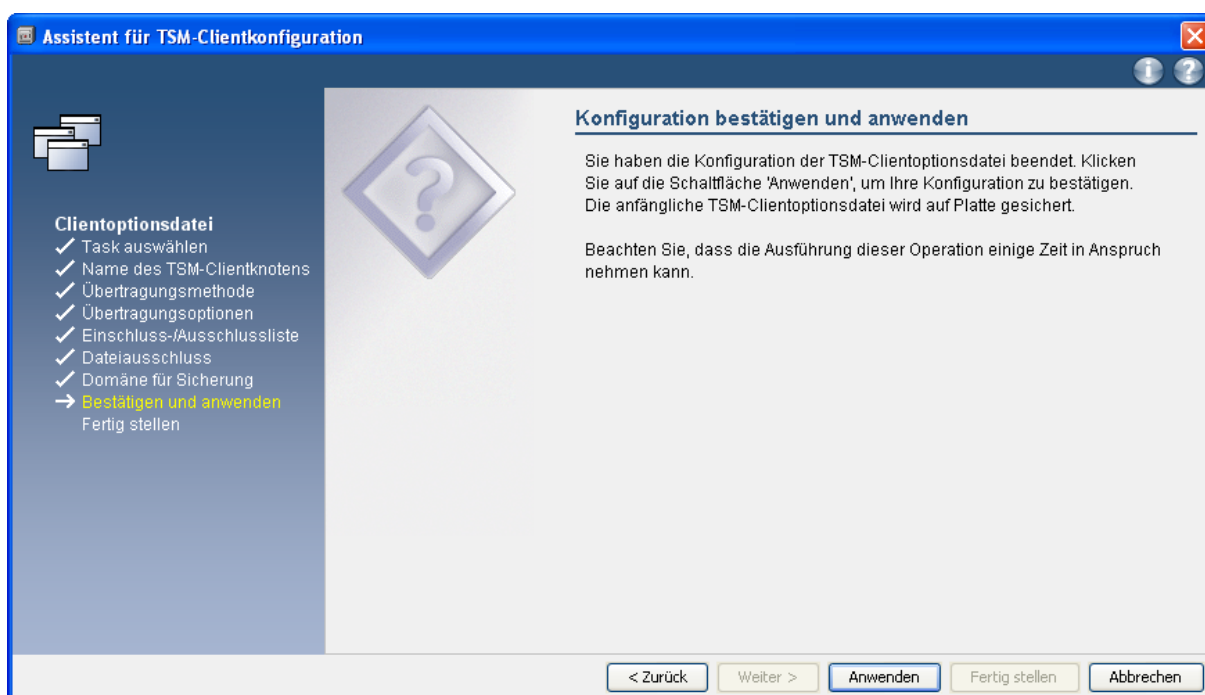
Im Fenster 'Allgemeine Dateiausschlussauswahl' können Dateierweiterungen von Dateien angegeben werden, die nicht mitgesichert werden sollen z.B. ".mp3" wenn keine MP3-Musikdateien mitgesichert werden sollen. Falls Sie davon Gebrauch machen wollen, markieren Sie die entsprechenden Zeilen mit der Maus bevor Sie auf die Schaltfläche 'Weiter' klicken.



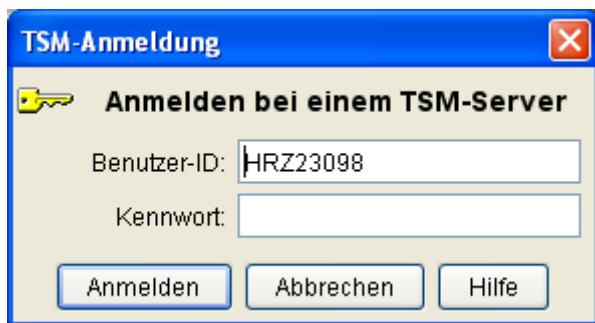
Im Fenster 'Domäne für Sicherung' geben Sie bitte an, welche Filesysteme/Partitionen von Ihrem PC gesichert werden sollen. Wenn Sie sich nicht sicher sind, wählen Sie 'Alle lokalen Filesysteme sichern' aus.

Wichtig:

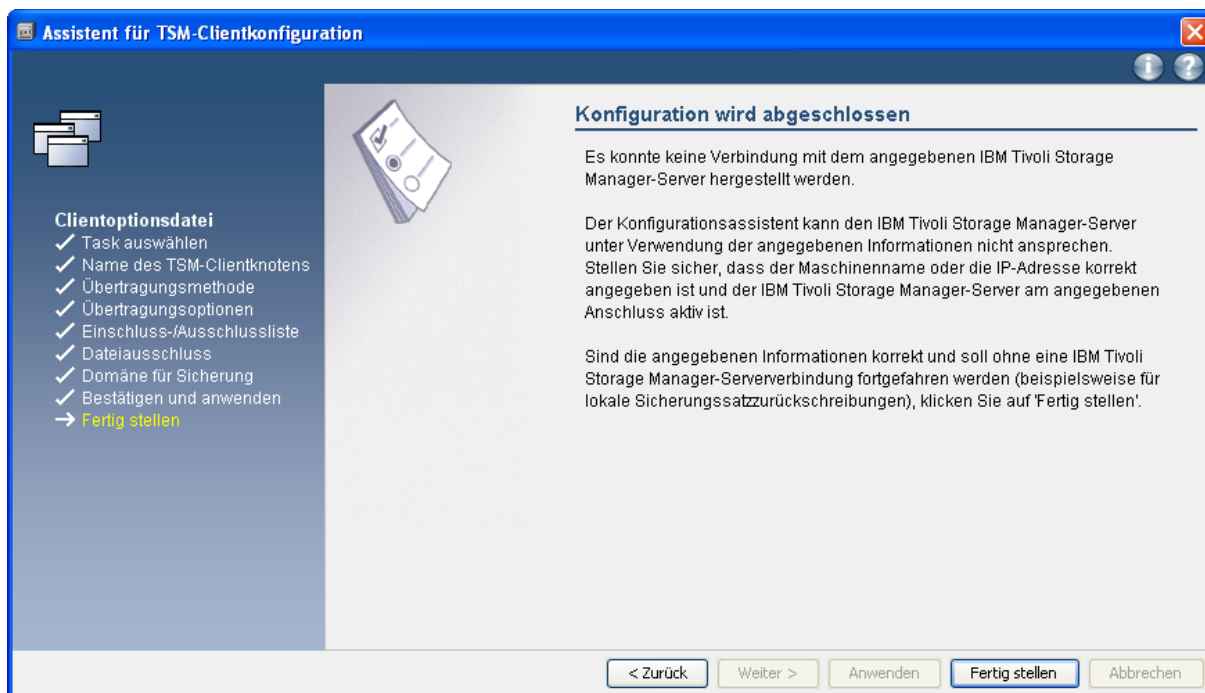
Im Feld Sicherungsart soll unbedingt die vorgegebene Einstellung 'Teilsicherung' eingestellt sein.



In diesem Fenster klicken Sie bitte auf 'Anwenden'. Die Einstellungen werden nun in die Konfigurationsdatei geschrieben.



Die Konfiguration wird abgeschlossen durch die Überprüfung der Anmeldedaten. Hierzu geben Sie bitte im Fenster 'TSM-Anmeldung' zu der schon eingetragenen Benutzer-ID das zugehörige TSM-Passwort ein. Das TSM-Passwort haben Sie bei der Anmeldung zum Backup/Archivdienst festgelegt.



Durch anklicken von 'Fertigstellen' beenden Sie die Basis-Konfiguration der TSM-Client Software.

Damit Ihre Datensicherung automatisch abläuft, müssen Sie nun den TSM-Scheduler konfigurieren:
[Scheduler-Konfigurationsanleitung](#)