

Sprachkenntnisse

Englisch Zugangsvoraussetzung zum Bachelor (Nachweis bei Einschreibung): Sprachkenntnisse auf B2-Niveau des GER, zum Beispiel Englisch bis zum Abitur, sowie eine zweite moderne Fremdsprache auf A2-Niveau des GER bis zum Ende des 4. Semesters. Zur diagnostischen Feststellung des Sprachniveaus findet zu Beginn des Studiums zusätzlich ein verpflichtender Assessment-Test statt.

Siehe auch → www.uni-due.de/anglistik/assessment.php.
Türkisch: Sprachkenntnisse auf B2-Niveau des GER; keine Einschreibungsvoraussetzung. Die geforderten Türkischkenntnisse müssen anhand eines Sprachtests (Studienleistung) am Ende des 1. Fachsemesters nachgewiesen werden. Siehe auch → <https://www.uni-due.de/turkistik/erstsemester.php>

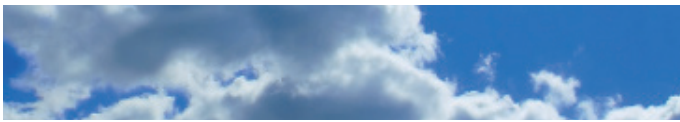
Französisch und Spanisch: Es werden Sprachkenntnisse auf B1-Niveau des GER vorausgesetzt, die zu Studienbeginn durch einen Sprachtest überprüft werden (keine Zugangsvoraussetzung). Siehe auch → www.uni-due.de/romanistik/sprachtests.php.

Mit Beginn des Master-Studiums im Lehramt an Gymnasien und Gesamtschulen ist für **Geschichte** das Kleine Latinum nachzuweisen; für **Philosophie/Praktische Philosophie** das Kleine Latinum oder Kenntnisse des Altgriechischen; für **Evangelische Religionslehre** Kenntnisse in Altgriechisch (Graecum) und entweder das Kleine Latinum oder Hebräisch (Hebraicum); für **Katholische Religionslehre** das Kleine Latinum und Kenntnisse in Hebräisch und Koiné-Griechisch.

Details dazu enthalten die jeweiligen Fachprüfungsordnungen. Infos für ausländische Studieninteressierte: → <https://udue.de/sprachkenntnisse>

Auslandsaufenthalte

Für das Studium der Fremdsprachen Englisch und Türkisch ist ein mindestens dreimonatiger Auslandsaufenthalt, für Französisch und Spanisch ein sechsmonatiges Auslandssemester verpflichtend vorgeschrieben; zu absolvieren in einem Land, in dem die studierte Sprache Landessprache ist.



Fächerkombinationen

Es sind zwei Fächer zu kombinieren, entweder

- ▶ zwei Kernfächer (K) oder
- ▶ ein Kernfach (K) mit einem Unterrichtsfach (U).
Außerdem sind im Bachelor „Bildungswissenschaften“ und „Deutsch für Schülerinnen u. Schüler mit Zuwanderungsgeschichte (DaZ)“ verpflichtend zu studieren. Diese sind zulassungsfrei.

Kernfächer

- ▶ Biologie (K) !
- ▶ Chemie (K)
- ▶ Deutsch (K) !
- ▶ Englisch (K) !
- ▶ Französisch (K)
- ▶ Geschichte (K) !
- ▶ Informatik (K)
- ▶ Mathematik (K)
- ▶ Philosophie/Praktische Philosophie (K) !
- ▶ Physik (K)
- ▶ Religionslehre (evangelisch/katholisch) (K)
- ▶ Spanisch (K)

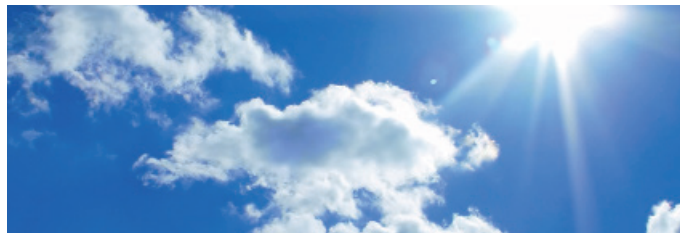
Unterrichtsfächer

- ▶ Kunst (EP) (U; auch als Einzelfach studierbar)
- ▶ Musik (EP) (U; nur an der Folkwang Uni studierbar)
- ▶ Sport (EP) (U)
- ▶ Technik (U)
- ▶ Türkisch (U)
- ▶ Wirtschaft-Politik/ Sozialwissenschaften (K) !

! = zurzeit zulassungsbeschränkt, siehe → [Bewerbung](#)
EP = siehe → [Eignungsprüfungen](#)

Erweiterungsfach

Das Studium eines Erweiterungsfaches umfasst ein drittes Fach zusätzlich zu den bereits studierten Fächern. Es kann parallel zum Lehramtsbachelor bzw. Master of Education oder auch nach Studienabschluss aufgenommen werden. Es ist in vollem Umfang zu studieren (ausgenommen Praxisphasen und Abschlussarbeit).
→ https://www.uni-due.de/studierendensekretariat/erweiterungsfach_lehramt.php



Praktika

- ▶ Eignungs- und Orientierungspraktikum – EOP – (bildungswissenschaftlich begleitet, 5 Wochen) im 1. Bachelor-Studienjahr
- ▶ Berufsfeldpraktikum (im 1. oder 2. Fach, 80 Stunden) im 5. Bachelor-Fachsemester
- ▶ Praxissemester im 2. Master-Fachsemester

Berufsmöglichkeiten

Die gesamte Ausbildung zur Lehrerin/zum Lehrer umfasst das Bachelor- und Masterstudium (6 plus 4 Semester) sowie den anschließenden Vorbereitungsdienst (18 Monate). Danach sind Sie befähigt, die berufliche Tätigkeit als Lehrerin/Lehrer aufzunehmen.

Als Alternativen zum Lehrerberuf ergeben sich je nach Studienfächern diverse Möglichkeiten, die zum Teil an den Erwerb zusätzlicher Qualifikationen – in einem anderen Studium, einer Berufsausbildung oder durch eine Weiterbildung – geknüpft sind.

Mit einem abgeschlossenen Lehramtsstudium lassen sich häufig Tätigkeiten finden in Medien- u. Industrieunternehmen, Fach- und Schulbuchverlagen, Verbänden und Vereinen sowie Stiftungen und internationalen Organisationen u. v. a. m., in der Erwachsenenbildung, betrieblichen Weiterbildung, Übersetzung, im Vertrieb, Tourismus und Journalismus, als Texter*in, Lektor*in, Kulturmanager*in usw.

Informationen zu Arbeitsmarktperspektiven und weiteren Tätigkeitsfeldern:
→ berufenet.arbeitsagentur.de



Kontakt und Beratung

Akademisches Beratungs-Zentrum Studium und Beruf

→ www.uni-due.de/abz

- ▶ Allgemeine Studienberatung: → [QR Code Rückseite](#)
- ▶ Informationen und Angebote für Studieninteressierte → www.uni-due.de/abz/studieninteressierte/
Hier finden Sie Live-Vorträge zu Studiengängen und zur Studienwahl, hilfreiche Präsentationen & Informationen für Ihre Studienorientierung!
- ▶ Informationen zur Inklusion bei Behinderung und chronischer Erkrankung
→ www.uni-due.de/inklusionsportal

Informationen zum Lehramtsstudium

- ▶ FAQ Lehramt
→ www.uni-due.de/studienangebote/faq_lehramt.php
- ▶ LehramtsWiki (Info- und Hilfe-Tool)
→ <https://lehramtswiki.uni-due.de>
- ▶ Zentrum für Lehrkräftebildung (ZLB)
→ <https://zlb-ude.de/de>
- ▶ Bildungsportal NRW
→ www.schulministerium.nrw/schule-bildung/
- ▶ Dokumentation zur Lehrkräftebildung bundesweit
→ www.bildungsserver.de

Weitere nützliche Informationen

- ▶ Studienfinanzierung/BAföG
→ www.stw-edu.de/studienfinanzierung/bafog/
- ▶ Akademisches Auslandsamt (International Office)
→ www.uni-due.de/international
- ▶ MyUDE - die Campus-App
→ www.uni-due.de/myude
- ▶ Fachschaften → <https://www.uni-due.de/de/organisation/fachschaften.php>
- ▶ Lagepläne <https://udue.de/campusplan>



LEHRAMT

UNIVERSITÄT
DUISBURG
ESSEN

Offen im Denken

Lehramt an Gymnasien und Gesamtschulen

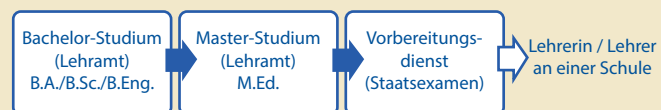
Bachelor mit Lehramtsoption und Master of Education

LEHRAMTANGYMNASIENUNDGESAMTSCHULEN

Studienort: Campus Essen
 Studienabschluss: Bachelor of Arts (B. A.) oder
 Bachelor of Science (B.Sc.)
 Master of Education (M.Ed.)
 Studienbeginn: Bachelor: Wintersemester
 Master: Winter- u. Sommersemester
 Regelstudienzeit: Bachelor: 6 Semester
 Master: 4 Semester

Wie wird man Lehrerin/Lehrer?

Die gesamte Ausbildung zur Lehrerin/zum Lehrer erfolgt in zwei aufeinander folgenden Phasen. In der ersten Phase wird zunächst an der Universität das wissenschaftliche Rüstzeug für das spätere Berufsfeld erworben.



Das Bachelor-Studium dauert 6 Semester (3 Studienjahre), das Master-Studium 4 Semester (2 Studienjahre). Für alle Lehramts-Schulformen ist die Studiendauer mit insgesamt 10 Semestern Regelstudienzeit gleich lang.

Der Titelabschluss des Bachelor-Studiums richtet sich nach Ihrer Fächerwahl: In der Regel wird der Bachelor of Arts (B.A.) vergeben. Für natur- und wirtschaftswissenschaftliche Fächerkombinationen kann der Bachelor of Science (B.Sc.), für technische Fächerkombinationen der Bachelor of Engineering (B.Eng.) vergeben werden. Sie schließen in allen Fächerkombinationen mit dem Master of Education ab. Dieser ist die Zugangsvoraussetzung zum Vorbereitungsdienst (bisher Referendariat).

Der Vorbereitungsdienst ist die zweite Phase der Ausbildung. Er findet an einer Schule und an den zugeordneten Studienseminaren statt. Nach 18 Monaten wird eine Staatsexamensprüfung abgelegt. Danach sind Sie befähigt, die berufliche Tätigkeit als Lehrerin/Lehrer aufzunehmen.

Zugangsvoraussetzung Bachelor

- ▶ Allgemeine Hochschulreife (Abitur) oder ein als gleichwertig anerkannter Bildungsnachweis
- ▶ fachgebundene Hochschulreife (nicht die Fachhochschulreife!)
- ▶ Eine bestandene Eignungs- bzw. Zugangsprüfung
- ▶ Hochschulzugang für beruflich Qualifizierte
 → <https://udue.de/abzberuflichqualifizierte>

Zulassung Bachelor

Eine örtliche Zulassungsbeschränkung besteht zurzeit die mit ! gekennzeichneten Fächer (siehe → Fächerkombinationen). Hierfür ist eine Bewerbung erforderlich. Alle weiteren Fächer sind zulassungsfrei (ohne Bewerbung; ggf. mit → Eignungsprüfung).

Zugangsvoraussetzung Master

- ▶ i.d.R. Abschluss eines Bachelor-Studiengangs mit Lehramtsoption mit zwei Unterrichtsfächern
- ▶ Weitere Voraussetzungen siehe Gemeinsame Prüfungsordnung des M.Ed. an Gymnasien und Gesamtschulen

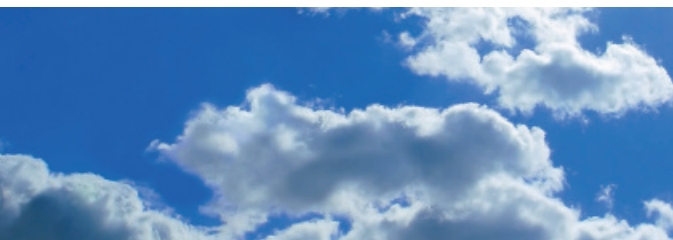
Zulassung Master

Der Master ist bei Vorliegen der oben genannten Zugangsvoraussetzungen zurzeit zulassungsfrei.

Eignungsprüfungen

Zur Einschreibung für die Fächer Sport, Kunst und Musik benötigen Sie den Nachweis der bestandenen Eignungsprüfung (EP). Infos dazu siehe:

- ▶ Sport: → <https://www.uni-due.de/sport-und-bewegungswissenschaften/eignungspruefungneu.php>
- ▶ Kunst: → https://www.uni-due.de/kunst-kuwiss/kuk_einschreibungundmappenberatung.php
- ▶ Musik (an der Folkwang Universität der Künste):
 → www.folkwang-uni.de



Bewerbung und Einschreibung

- ▶ **Bewerbung Bachelor:**
 Studieninteressierte mit Allgemeiner Hochschulreife bewerben sich online i. d. R. bis zum 15. Juli jeden Jahres für die zulassungsbeschränkten Fächer. Für Studieninteressierte mit anderen
 → Zugangsvoraussetzungen können die Fristen deutlich früher sein.
- ▶ Alle Infos über Bewerbung und „NC“ unter
 → <https://www.uni-due.de/studierendensekretariat/>
- ▶ Studieninteressierte aus Nicht-EU-Ländern bewerben sich i. d. R. bis zum 15. Juli jeden Jahres bei uni-assist
 → www.uni-assist.de
- ▶ Die Einschreibung in den Bachelor erfolgt nach Erhalt des Zulassungsbescheids innerhalb der angegebenen Frist bzw. für zulassungsfreie Fächer während der Einschreibungsfrist im Bereich Einschreibungswesen.
- ▶ Die Einschreibung in den Master kann in der Einschreibungsfrist bis zum Ende der Vorlesungszeit erfolgen.

Vorkurse

Der Besuch von Vorkursen in Mathematik, Chemie und Physik wird bei der Wahl von naturwissenschaftlichen Fächern empfohlen.
 Informationen unter → www.uni-due.de/mint

Sprach-Assessment SkaLa

Verpflichtende Teilnahme. Bei der Einschreibung in den Bachelor ist die Teilnahmebescheinigung vorzulegen.
 Registrierung und Infos: → <https://skala.uni-due.de>

Semester	Bachelor-Studienverlaufsplan Lehramt an Gymnasien u. Gesamtschulen			
1	1. Unterrichts-fach 68 CP	2. Unterrichts-fach 68 CP	Bildungswissenschaften 19 CP	EOP 5 CP
2				
3				
4				DaZ 6 CP
5				Berufsfeldpraktikum 6 CP
6				Bachelorarbeit 8 CP

Dies ist eine vereinfachte, schematische Darstellung. CP = Credit Points = Leistungspunkte, mit denen der Arbeitsaufwand bemessen wird. Ein CP entspricht ca. 30 Arbeitsstunden (Präsenzzeit sowie Vor- und Nachbereitungszeit).



Detaillierte Informationen über den Bachelor-Studiengang finden Sie hier: → QR Code

Das Bachelorstudium umfasst insgesamt 180 Credit Points. Die Lehrinhalte der einzelnen Fächer sind in Module gegliedert. EOP = Eignungs- u. Orientierungspraktikum (im 1. Studienjahr, 5 Wochen). Das Fach Bildungswissenschaften beinhaltet die Bezugsdisziplinen Erziehungswissenschaft, Psychologie und Soziologie. Es schafft die Grundlagen für das Verständnis von Bildungs-, Lern- und Erziehungsprozessen sowie deren Analyse und Reflexion. DaZ (Deutsch für Schülerinnen und Schüler mit Zuwanderungsgeschichte) bereitet angehende Lehrerinnen und Lehrer auf die mehrsprachige und multikulturelle Wirklichkeit der Schule und der unterschiedlichen Schulformen vor.

Im Master-Studiengang setzen Sie die Fächer des Bachelor-Studiengangs sowie das Fach Bildungswissenschaften fort.



ABZ

Akademisches Beratungs-Zentrum
Studium und Beruf

UNIVERSITÄT
**DUISBURG
ESSEN**

Offen im Denken

Akademisches Beratungs-Zentrum Studium und Beruf

Allgemeine Studienberatung Campus Duisburg
Geibelstr. 41, 47057 Duisburg
Allgemeine Studienberatung Campus Essen
Universitätsstr. 2, 45141 Essen

www.uni-due.de/abz
abz.studienberatung@uni-due.de
www.facebook.com/ABZ.Studienberatung
www.instagram.com/schule.ude/
www.instagram.com/ude.studis/



Hier geht's zur
Studienberatung!

Zentrum für
Lehrkräftebildung
ZLB

Erstellt in Zusammenarbeit
mit dem Zentrum für
Lehrkräftebildung - ZLB -

Stand: Juni 2023

Bitte informieren Sie sich rechtzeitig über mögliche Änderungen!